



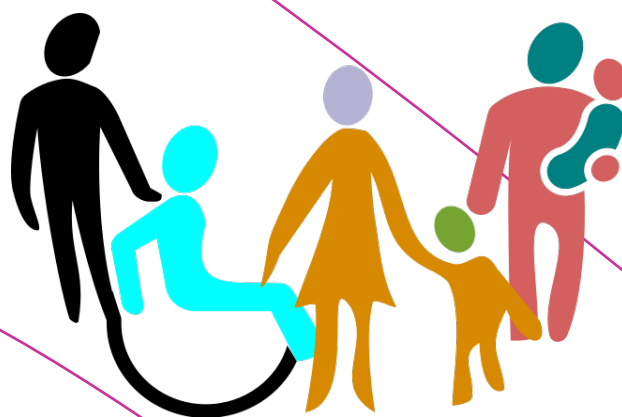
**UNIVERSITE D'ARTOIS**

---

**UFR EGASS**

**Master  
Mention Management Sectoriel**

***Parcours Cadre de santé***



**GUIDE DES ETUDES**

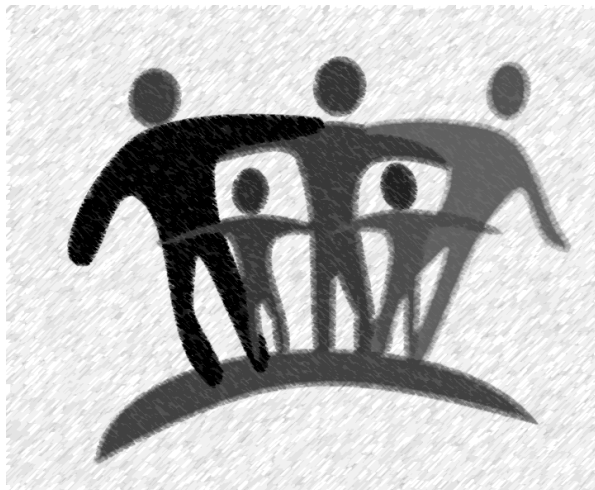
**2023-2024**

# Le mot du Doyen

En quelques années le master management sectoriel parcours Cadre de santé est devenu une référence pour les professionnels du secteur et les structures intervenant dans le secteur sanitaire et médico-social. Il s'appuie sur un partenariat de longue date avec l'institut de formation des cadres de la Croix rouge de Douai et, désormais, sur un partenariat avec l'institut de formation de Lamorlaye et l'université Picardie-Jules-Verne. Ce master de haut niveau s'inscrit dans le cadre du « Cluster senior university » qui entend développer la recherche et les formations pour le secteur des seniors. Il en constitue la base historique incontournable. Il s'insère de manière plus large dans le domaine d'intérêt stratégique en matière de recherche intitulé : « Lien social et vulnérabilités ».

*Le Doyen*

*Philippe Duez*



# Sommaire

<b>PARTIE 1 - ORGANISATION ADMINISTRATIVE</b>	<b>4</b>
<b>L'UNIVERSITE D'ARTOIS ET L'UFR EGASS</b>	<b>5</b>
<b>ORGANISATION DU MASTER ET CONTACTS</b>	<b>6</b>
CONTACTS PEDAGOGIQUES	8
CONTACTS ADMINISTRATIFS	8
<b>RECHERCHE ET POURSUITE D'ETUDES</b>	<b>9</b>
<b>PARTENARIATS SCIENTIFIQUES ET MOBILITE INTERNATIONALE</b>	<b>10</b>
<b>CONVENTION IRFSS - UNIVERSITE D'ARTOIS - UPJV</b>	<b>11</b>
<b>PARTIE 2 - ORGANISATION PEDAGOGIQUE DES ETUDES</b>	<b>13</b>
<b>UNITES D'ENSEIGNEMENT ET MODALITES D'EVALUATION</b>	<b>14</b>
<b>FICHES DESCRIPTIVES DES ELEMENTS CONSTITUTIFS DES UNITES D'ENSEIGNEMENT</b>	<b>19</b>
<b>CALENDRIER PEDAGOGIQUE DU MASTER 2</b>	<b>46</b>
<b>MODALITES D'EVALUATION</b>	<b>47</b>
<b>PARTIE 3 - RESSOURCES</b>	<b>49</b>
<b>SERVICE COMMUN DE DOCUMENTATION</b>	<b>50</b>
<b>RESSOURCES INFORMATIQUES</b>	<b>51</b>
<b>CAP AVENIR – ORIENTATION &amp; INSERTION PROFESSIONNELLE</b>	<b>52</b>
<b>FORMATION CONTINUE UNIVERSITAIRE</b>	<b>53</b>
<b>ACCUEIL DES ETUDIANTS EN SITUATION DE HANDICAP</b>	<b>54</b>
<b>PLAN DU CAMPUS D'ARRAS</b>	<b>55</b>
<b>GLOSSAIRE</b>	<b>56</b>

# Partie 1

-

## Organisation administrative

- L'université d'Artois et l'UFR EGASS
- Organisation du master et contacts
- Laboratoires d'adossement, Ecoles Doctorales et DIM
- Partenariats scientifiques et mobilité internationale
- Les IFCS Croix Rouge de Douai et de Lamorlaye



# L'Université d'Artois et L'UFR EGASS

## L'université d'Artois

L'Université d'Artois, dont le siège est domicilié à Arras, constitue un établissement public à caractère scientifique, culturel et professionnel. Elle est **pluridisciplinaire** et **multipolaire** (Arras, Béthune, Douai, Lens, Liévin).

L'Université d'Artois a pour missions :

- La formation initiale, continue et professionnelle
- La recherche scientifique et technologique
- La diffusion et la valorisation de ses résultats
- L'orientation et l'insertion professionnelle
- La diffusion de la culture et l'information scientifique et technique
- La participation à la construction de l'Espace européen de l'enseignement supérieur et de la recherche
- La coopération internationale.

### L'Université d'Artois en chiffres

- 12 500 étudiants
  - 469 BIATSS
  - 577 enseignants
- 5 sites dans le Nord/Pas-de-Calais
- 8 UFR (Unités de Formation et de Recherche)
- 2 IUT (Instituts Universitaires de Technologie)
- 18 laboratoires de recherche

## L'UFR EGASS

Avec un peu plus de 1 000 étudiants, l'UFR d'Économie, Gestion, Administration et de Sciences Sociales (EGASS) affiche une volonté de développer ses activités de formation en direction de différents publics mais aussi ses capacités d'expertise à destination du monde professionnel.

Les formations proposées mènent dans la plus pure tradition universitaire une réflexion sur la nature des savoirs, les techniques professionnelles, leur utilité, leur contexte d'apparition, dans les domaines qui sont les siens : l'économie, la gestion, le droit, les sciences sociales. Elles aident ainsi les étudiants à maîtriser des techniques tout en se construisant une pensée, un esprit critique et d'ouverture. Cela constitue pour nos étudiants un atout essentiel dans une économie de la connaissance qui a besoin de cette mise à distance par rapport à des savoirs techniques, et qui met en avant la créativité.

L'UFR offre de nombreuses spécialités de master permettant grâce à la professionnalisation des cursus (périodes de stage importantes, formations en alternance, participation des professionnels aux formations...) d'avoir des taux d'insertion élevés.

L'UFR, qui a donc des objectifs ambitieux de développement, s'investit dans la formation tout au long de la vie en offrant pour les salariés des possibilités de formation sur la base de modules de formation et des formules de validation d'acquis.

# Organisation du master et contacts

## Objectifs de la formation

La formation se donne pour objectif de former les futurs cadres du secteur sanitaire et social en assurant une montée en compétences et en qualification dans un secteur qui ne cesse d'évoluer et qui doit faire face à l'évolution des besoins de la population. Elle porte sur les fonctions de direction, d'encadrement d'équipes et de coordinations spécifiques à ce secteur. Elle vise à assurer une prise en charge de qualité des publics vulnérables.

## Compétences acquises à l'issue de la formation

Les compétences des directeurs d'établissement du secteur sanitaire, social et médico-social sont définies par la loi de 2002 ; elles sont actualisées en fonction des derniers référentiels des métiers cadres.

La finalité et le contenu de la formation sont en cohérence avec la fiche RNCP 35911, mentionnant 10 blocs de compétences :

- S'approprier les usages avancés et spécialisés des outils numériques
- Mobiliser et produire des savoirs hautement spécialisés
- Communiquer en contexte professionnel
- Contribuer à la transformation en contexte professionnel
- Elaborer une vision stratégique adaptée au secteur
- Concevoir et/ou piloter des solutions de gestion adaptées au secteur
- Mesurer et contrôler via des outils et méthodes adaptés au secteur
- Mettre en œuvre des règles, des normes et des démarches qualité adaptées au secteur
- Développer une culture managériale et organisationnelle au secteur
- Accompagner les comportements et postures au travail.

Les fiches descriptives des enseignements mentionnent le lien avec un ou plusieurs de ces blocs de compétence.

## Pilotage de la formation et organes de concertation

- **Une commission d'évaluation des enseignements et de la formation** se réunit une fois par semestre ; elle est constituée des délégués des étudiants et des représentants des enseignants ainsi que du responsable pédagogique du parcours, du responsable administratif et du directeur de l'UFR EGASS.
- **Le conseil de perfectionnement** est constitué de l'ensemble des membres de l'équipe pédagogique (universitaires et professionnels). Il se réunit trois fois par an.
- **Les jurys de semestre, d'année et de grade** : ils réunissent également l'ensemble des membres de l'équipe pédagogique ainsi que les référents administratifs de la mention Management sectoriel.
- **Une commission IFCS-Université d'Artois** pour les étudiants s'inscrivant dans le cadre de la convention.
- **Un conseil de perfectionnement des masters de l'UFR EGASS** se réunit une fois par an. Les membres de la commission d'évaluation des enseignements et de la formation y participent, auxquels s'ajoutent des représentants du monde économique.

## Conditions générales d'admission

La formation est accessible en formation continue par la VAPP (se rapprocher de la FCU).

## Débouchés

- Cadre de direction d'établissement social ou médico-social
- Directeur d'établissement social ou médico-social
- Directeur de service de soins infirmiers à domicile
- Directeur d'EHPAD

## Positionnement de la mention Management sectoriel

La formation se donne pour objectif de former les futurs directeurs et cadres de direction du secteur sanitaire et médico-social en assurant une montée en compétences et en qualification dans un secteur qui ne cesse d'évoluer. Elle vise à assurer une prise en charge de qualité des publics vulnérables.

Elle a, pour spécificité, l'objectif de construire une culture commune entre le sanitaire et le social en offrant 210h de tronc commun entre les deux parcours – Cadres du social et Cadres de santé – en deuxième année de master.

Les deux parcours de la mention s'articulent par ailleurs étroitement avec le secteur économique grâce à ces partenariats professionnels et bénéficient du label « Cluster senior ». Ils offrent la possibilité d'une poursuite d'études en doctorat.

## Contacts pédagogiques

### Directrice de la mention management sectoriel

**Cécile CARRA**

@ cecile.carra@univ-artois.fr

### Directeur adjoint, responsable du master Cadre de santé

**Philippe DUEZ**

@ philippe.duez@univ-artois.fr

## Contacts administratifs

### UFR EGASS

**Aurélie DANIS**

@ aurelie.danis@univ-artois.fr

☎ 03 21 60 49 94

### Direction des Études

**Claude FLAMENT**

@ claud.flament@univ-artois.fr

☎ 03 21 60 37 72

### VAPP

**Mélanie SMAGLIANTE**

@ melanie.smagliante@univ-artois.fr

☎ 03 21 60 60 59

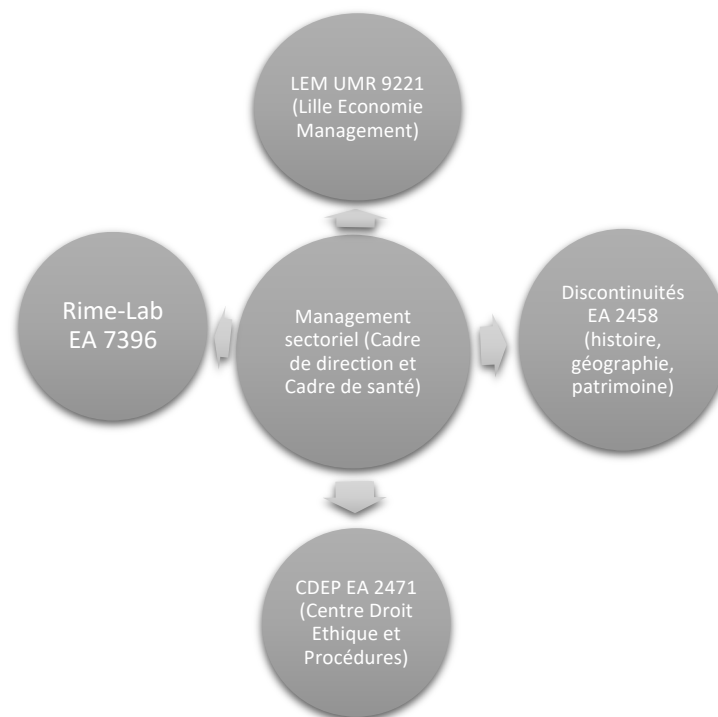


# Recherche et poursuite d'études

## Adossement à la recherche : écoles doctorales, laboratoires et DIM

Les exigences en termes de démarche de recherche, le nombre d'heures et d'ECTS imparti, les travaux demandés permettent de répondre à celles des écoles doctorales associées. Les quatre laboratoires d'adossement de la mention Management sectoriel assurent cette dimension alors que les recherches qui y sont menées nourrissent la formation permettant une actualisation permanente des connaissances et l'identification des expérimentations et outils innovants dans le secteur du sanitaire et du social. Ces laboratoires s'inscrivent dans l'un des quatre **DIM** (Domaine d'Intérêt Majeur de recherche) de l'université d'Artois : **Lien social et vulnérabilités**.

### Laboratoires d'adossement

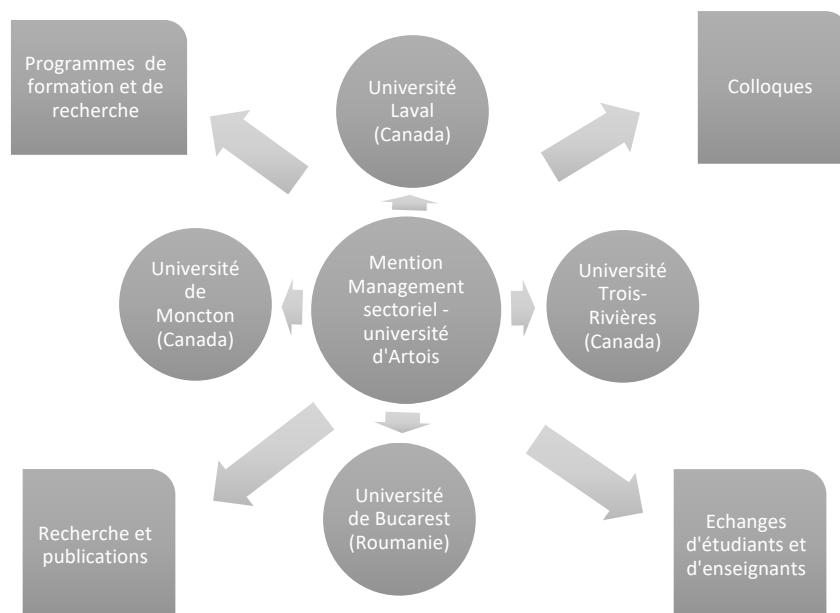


## La poursuite en doctorat

Les enseignants-chercheurs de l'équipe pédagogique et les laboratoires d'adossement permettent d'assurer la dimension recherche de la mention et la possibilité d'une préparation à un doctorat.

# Partenariats scientifiques et mobilité internationale

## Partenariats scientifiques internationaux



## Mobilité internationale et coordonnateur Relations internationales

Le développement de la mobilité des étudiants est un axe prioritaire de la stratégie internationale de l'Université d'Artois. Il mobilise différents programmes d'échanges : BCI, Erasmus, Erasmus +... Pour faciliter la mobilité vers l'étranger, différentes aides financières existent aux niveaux européen, national, ainsi que des collectivités territoriales.

La mention offre la possibilité de valider le second semestre du M1 par la réalisation d'une **mission humanitaire à l'international**. Un accompagnement à la mobilité internationale et le développement de compétences interculturelles font l'objet d'un EC spécifique en M1 grâce à l'EC *Aide à la réussite et mobilité internationale des semestres 1 et 2*.

La montée en compétence se poursuit en M2 avec la **participation des étudiants à un programme de recherche international** pouvant conduire à une mobilité entrante et sortante d'étudiants.

## Coordnatrice Relations internationales et référente du master

**Marie-Pierre Poilvert**

@ mpierre.poilvert@univ-artois.fr

# Convention IRFSS - Université d'Artois - UPJV

Le parcours « Cadre de santé » fait l'objet d'une convention signée entre l'IRFSS et l'Université d'Artois. Cette convention permet d'accueillir les étudiants Cadres de santé de l'IFCS de Douai dans le master Cadre de santé, sur le site Artois de l'Université d'Artois. Depuis 2022-2023, elle permet également d'accueillir les étudiants Cadres de santé de l'IFCS de Lamorlaye, sur le site de l'IUT de l'Oise (UPJV).

## Le mot du Directeur Régional de l'IRFSS

Depuis 60 ans, la Croix-Rouge française n'a cessé de construire le processus de professionnalisation du cadre de santé. Sa filière « formation » a pour axe stratégique de faire évoluer les mentalités en offrant le tremplin d'une formation ouverte et innovante. Les Instituts de Formation de Cadres de Santé de Douai et Lamorlaye ont choisi de mettre en œuvre le programme de formation, en ciblant les compétences cœur de métier, du cadre de demain et en soulignant les compétences transversales quel que soit son exercice professionnel. Cela a naturellement conduit à signer une convention avec l'Université d'Artois, partenaire historique et incontournable sur le territoire, puis à l'élargir à l'Université de Picardie Jules Verne et sa composante, IUT de l'Oise. Les réseaux de compétences plurielles ainsi mobilisées, avec les formateurs permanents, les professionnels vacataires et les enseignants universitaires contribuent alors à développer une offre de formation riche d'un socle commun de compétences et d'une offre de parcours différenciés. Renforcée par le fait d'agréments diversifiés, la mutualisation de nos compétences et de nos ressources vise à apporter une plus-value à la formation mise en œuvre.

La Co diplomation d'un Diplôme Cadre de Santé délivré par le Ministère de la Santé via la formation suivie au sein de nos IFCS et d'un Master délivré par l'Université d'Artois est un atout indéniable pour l'employabilité et la performance du Cadre en devenir.

Franck DEVILLERS

Directeur de l'Institut Régional de Formation Sanitaire et Sociale des Hauts de France

## L'Institut régional de formation sanitaire et sociale est un établissement de la Croix-Rouge française

Première association française, forte d'un emblème et d'une notoriété, riche d'un réseau associatif de 1 682 structures, 52 000 bénévoles, 17 000 salariés dans plus de 550 établissements, porteuse de valeurs d'humanité, la Croix-Rouge est un acteur de poids dans la société.

Inspirée par ses principes humanitaires et ses obligations vis-à-vis de la population, la Croix-Rouge a une mission de formation.

Les écoles de la Croix-Rouge Française ont été historiquement pionnières pour la formation des infirmières en France, la première fut créée en 1886, leur dynamisme a toujours permis de prendre en compte les évolutions sanitaires et sociales.

L'IRFSS Croix-Rouge des Hauts de France dont le siège administratif est domicilié à Douai se compose, entre autres instituts, de :

- 2 instituts de formation des cadres de santé : à Douai et Lamorlaye.

## Les Instituts de formation des cadres de santé de Douai et Lamorlaye

Face aux évolutions sanitaires et sociales et à l'écoute des demandes des populations et des institutions, les Instituts de Formation des Cadres de Santé de DOUAI et LAMORLAYE se donnent comme missions de :

- Contribuer au développement des performances des structures de soins, d'accueil et/ou d'hébergement, en proposant des projets de formation novateurs, conjuguant créativité et rationalité ;
- Développer les instances de concertation nécessaires et suffisantes pour la réalisation de leurs projets avec les partenaires concernés ;
- Valoriser une approche prenant en compte les logiques de territoire pour un agir local.

Ainsi, le projet de formation de ces IFCS a pour finalité de mettre sur le marché de l'emploi des managers performants, compétitifs, porteur d'un esprit compétence. Ainsi, garant de la qualité des prestations offertes aux personnes soignées et aux étudiants en formation, le cadre de santé assumera une fonction d'encadrement dans l'exercice d'une ou plusieurs missions confiées en matière de :

- Management d'équipes et d'organisations
- Transversalité ou responsabilité de projets
- Expertise
- Formation des personnels et des futurs professionnels.

Afin de permettre aux cadres de santé de demain de s'approprier un comportement stratégique et prospectif pour anticiper les problèmes à traiter et les évolutions à venir, le projet de formation vise l'atteinte de 5 compétences fondamentales de la pratique du cadre de santé issues du référentiel de compétences du cadre de santé de décembre 2012 et repris dans la fiche RNCP:

- Favoriser la mise en œuvre de projets en cohérence avec la politique de santé et l'évolution des contextes environnementaux
- Intégrer les dimensions générationnelle et éthique dans les stratégies décisionnelles
- Se positionner en tant que Cadre de Santé, coordonnateur du parcours de santé, quelles que soient les situations rencontrées
- Intégrer le concept d'évaluation dans sa pratique managériale
- Concevoir et mettre en œuvre une organisation de travail prenant en compte la nécessaire dialogie entre humanisme et économie.

# Partie 2

-

## Organisation pédagogique des études

- Unités d'Enseignement par semestre et modalités d'évaluation
- Membres de l'équipe pédagogique
- Fiches descriptives des Éléments Constitutifs des UE
- Calendrier du Master
- Modalités d'évaluation



## Unités d'enseignement et modalités d'évaluation<sup>1</sup>

La formation comprend 720h, dont 210h assurées par l'université d'Artois (UFR EGASS) ou par l'UPJV (IUT de l'Oise). Elle porte sur le M2, les UE5 et 12 font l'objet d'une validation de l'IFCS ; les UE6 et 13 d'une validation commune IFCS/EGASS ou IUT. Les UE1, 2, 3 et 4 ainsi que les UE7, 8, 9, 10 et 11 sont validées par l'UFR EGASS ou par l'IUT de l'Oise.

La formation se déroule en présentiel et, le cas échéant, en distanciel. La formation bénéficie d'un espace sur Moodle, la plateforme d'apprentissage en ligne. Les évaluations sont réalisées en présentiel (ou en distanciel, si des mesures sanitaires devaient être prises), à l'écrit ou à l'oral. Les membres de l'équipe pédagogique mentionnés dans les pages suivantes concernent l'équipe Artois.

---

<sup>1</sup> MCCC sous réserve d'adoption par la CFVU.

## Semestre 3

UE	Eléments Constitutifs	Volume horaire	CM	TD	Intervenants	Validation	ECTS
<b>UE 1</b> <b>Compétences universitaires</b>	EC1a : Méthodologie de la recherche	15	15	0	Cécile Carra	CT : Réalisation d'un état de l'art	2
	EC1b : anglais	15	0	15	Corinne Bertranou	CC : Oral CT : Ecrit	1
	EC1c : TIC	10		10	Moïse Déro	CT : Support numérique	1
<b>UE 2</b> <b>Définition du projet d'établissement ou d'unité</b>	EC2a : Du projet d'établissement au projet de service	15	15	0	Vanessa Leprince	CT : Dossier	1,5
<b>UE 3</b> <b>Animation et gestion des ressources humaines</b>	EC3a : Management de la qualité	15	15	0	Stéphane Callens/ Eric Caby	CT : Etude de cas	1,5
<b>UE4</b> <b>Gestion économique et logistique</b>	EC4a : Gestion des risques. Sécurité des soins	15	15	0	Stéphane Callens/ Vanessa Leprince	CT : Etude de cas	1,5
	EC2.2 : Comptabilité générale et analytique	15	15	0	Philippe Duez Olivier Haudry	CT : Dossier	1,5
<b>UE5</b> <b>Professionalisation (IFCS)</b>	EC5a : Initiation à la fonction Cadre	90	75	15	IFCS	Validation IFCS CC et CT	4
	EC5b : Santé Publique	25	25	0	IFCS	Validation IFCS CC	3
	EC5c : Analyse des pratiques	30	15	15	IFCS	Validation IFCS CC	1
	EC5d : Fonction d'encadrement	30	10	20	IFCS	Validation IFCS CC et CT	1
	EC5e : Fonction de formation	57	15	42	IFCS	Validation IFCS CC	2
<b>UE6</b> <b>Mémoire</b>	EC6a : Mémoire	10	0	10	IFCS	CT : Rapport d'étape du mémoire	9
<b>Total</b>		<b>342</b>	<b>215</b>	<b>127</b>			<b>30</b>

## Semestre 4

UE	Eléments Constitutifs	Volume horaire	CM	TD	Intervenants	Validation	ECTS
<b>UE 7</b> <b>Compétences universitaires</b>	EC7a : Méthodologie de la recherche	20	20	0	Cécile Carra	CT : Dossier collectif	2
	EC7b : anglais	15	0	15	Corinne Bertranou	CT : Dossier collectif	1
	EC7c : TIC	10	0	10	Moïse Déro	CT : Support numérique	1
<b>UE 8 :</b> <b>Définition et conduite du projet d'établissement ou d'unité</b>	EC8a : Management stratégique	15	15		Anne-Ryslène Zaoual	CT : Dossier collectif	2
<b>UE9</b> <b>Animation et gestion des ressources humaines</b>	EC9a : Sociologie du travail et pratiques professionnelles	15	15		Naima Mokhtari	CT : Dossier	2
<b>UE10</b> <b>Gestion économique et logistique</b>	EC10 a : Contrôle de gestion	15	9	6	Philippe Duez Catherine Cuvelier	CT : Dossier collectif	1,5
<b>UE11</b> <b>Définition et conduite dans le secteur</b>	EC11a : Manager un institut de formation	20	8	12	Sébastien Picard	CT : Dossier collectif	1,5
<b>UE12</b> <b>Professionalisation (IFCS)</b>	EC12a : Santé Publique	45	20	25	IFCS	Validation IFCS CC et CT : dossier	1
	EC12b : Analyse des pratiques	12	0	12	IFCS	Validation IFCS CC et CT : oral	1
	EC12c : Fonction d'Encadrement	60	20	40	IFCS	Validation IFCS CT : note de synthèse	3
	EC12d : Fonction de formation	53	20	33	IFCS	Validation IFCS CT : jeux de rôle	2
	EC12e : Approfondissement des fonctions d'encadrement et de formation professionnelles	80	30	50	IFCS	Validation IFCS CC et CT	2
<b>UE13 :</b> <b>Mémoire</b>	EC13a : Mémoire	18	0	18	IFCS et universitaires de la mention	CT : Mémoire et soutenance : validation commune EGASS-IFCS	10
<b>Total</b>		<b>378</b>	<b>157</b>	<b>221</b>			<b>30</b>



# Membres de l'équipe pédagogique de la mention Management sectoriel

**Batcave Eric**

Directeur du Pôle Médico-Social  
Groupe AHNAC  
ebatcave@ahnac.com

**Bertranou Corinne**

Formatrice en anglais  
c.bertranou@wanadoo.fr

**Bonfils Thierry**

PRCE en sciences économiques et sociales  
UFR EGASS – Université d'Artois  
t.bonfils@laposte.net

**Caby Eric**

Attaché principal chargé de mission  
Conseil Général du Pas de Calais  
caby.eric@pasdecalais.fr

**Callens Stéphane**

Professeur en sciences économiques  
EGASS-Université d'Artois  
LEM  
stephane.callens@univ-artois.fr

**Carra Alexandrine**

Docteur en psychologie  
IEN – ASH  
Académie d'Amiens  
alexandrine.carra@ac-amiens.fr

**Carra Cécile**

Professeure en sociologie  
EGASS-Université d'Artois  
LEM  
cecile.carra@univ-artois.fr

**Cuvelier Catherine**

Contrôleur de gestion pôle médico-social  
Groupe AHNAC  
crobbie@ahnac.com

**Fayat Jean-Raymond**

MAST  
EGASS-Université d'Artois  
jraymond.fayat@univ-artois.fr

**Déro Moïse**

Maître de Conférences en psychologie  
INSPE Lille Nord de France  
CIREL  
moise.dero@univ-artois.fr

**Duez Philippe**

Maître de conférences (HDR)  
en sciences économiques  
EGASS - Université d'Artois - LEM  
philippe.duez@univ-artois.fr

**Goffard Christelle**

Cadre pédagogique  
Ecole Européenne de Travail Social de Saint  
Omer  
christelle.goffard@univ-artois.fr

**Gomez Myriam**

Cadre supérieur de santé  
Centre hospitalier de Lens  
marius150525@gmail.com

**Haudry Olivier**

Département du Pas de Calais  
Contrôleur de gestion  
haudry.olivier@pasdecalais.fr

**Larivière Audrey**

Directrice EHPAD  
La vie Active  
alariviere@vieactive.asso.fr

**Lefebvre Mégane**

Responsable Management de la  
Qualité et risques  
Groupe AHNAC  
MeLefebvre@ahnac.com

**Lejeune Marie-Laure**

Directrice EHPAD Les Violettes  
La vie Active  
mllejeune@vieactive.asso.fr

**Lemaître Frédéric**

Sage-femme coordinateur bloc obstétrical  
GHT de l'Artois  
flemaitre@ch-lens.fr

**Leprince Vanessa**

Docteur en psychologie - PAST  
Directrice générale  
Alliance EHPAD  
vbouvet-leprince@orange.fr

**Lopez Mélanie**

Maître de conférences en droit public  
EGASS-Université d'Artois  
Ethique et Procédure

melanie.lopez@univ-artois.fr

**Mokhtari Naïma**

Maître de conférences en sociologie  
EGASS-Université d'Artois  
naima.mokhtari@univ-artois.fr

**Musilli Jean-Luc**

Directeur Patrimoine et Cadre de vie  
Communauté d'Agglomération  
de Lens Liévin (CALL)  
jlmusilli@agglo-lenslievin.fr

**Picard Sébastien**

Responsable de service paramédical  
Maison d'Accueil Spécialisée *La Sensée*  
APEI de Douai - FECHAIN  
spicard@live.fr

**Plateau Frédéric**

Cadre de santé formateur  
IFSI CRF de Lens  
frederic.plateau@croix-rouge.fr

**Poilvert Marie-Pierre**

PRCE en anglais  
Coordonnatrice RI  
UFR EGASS – Université d'Artois  
mpierre.poilvert@univ-artois.fr

**Pralat Arnaud**

Cadre de santé formateur  
IFSI C.H. d'Arras  
arnaud.pralat@ch-arras.fr

**Westrelin Magalie**

Directrice Générale  
UNARTOIS Groupe Associatif et Una des 3  
Vallees  
mwestrelin@unartois.fr

**Zaoual Anne-Ryslène**

Maître de conférences en sciences de  
gestion  
EGASS-Université d'Artois  
RIME-Lab  
aryslene.zaoual@univ-artois.fr

**Zimowski Jérôme**

Cadre de santé formateur  
IFSI CRF de Lens  
jerome.zimowski@croix-rouge.fr

# Fiches descriptives des éléments constitutifs des unités d'enseignement

Les fiches descriptives des éléments constitutifs permettent de construire des repères dans le chemin de formation. Les objectifs, les compétences travaillées et les modalités d'évaluation se réfèrent au schéma de formation du master. Les contenus, les modalités de travail et la bibliographie constituent des indications qui peuvent être modulées en fonction des besoins d'apprentissage de la promotion et de chacun.

<b>UE1 – S3</b> <b>Compétences universitaires</b>	<b>EC1a</b> <b>Méthodologie de la recherche</b>	<b>15h</b> <b>2 ECTS</b>
--	--	-----------------------------

## Objectifs poursuivis

Savoir innover en intégrant les apports de la recherche, les expériences et les « bonnes pratiques » dans le secteur sanitaire et social.

S'approprier la problématique de « la formation tout au long de la vie ».

Compétences transversales	Compétences spécifiques
<ul style="list-style-type: none"> <li>- Développer une conscience critique des savoirs dans un domaine et/ou à l'interface de plusieurs domaines</li> <li>- Conduire une analyse réflexive et distanciée prenant en compte les enjeux, les problématiques et la complexité d'une demande ou d'une situation afin de proposer des solutions adaptées et/ou innovantes en respect des évolutions de la réglementation</li> <li>- Résoudre des problèmes pour développer de nouveaux savoirs et de nouvelles procédures et intégrer les savoirs de différents domaines</li> </ul>	<ul style="list-style-type: none"> <li>- Faire de la veille sur les évolutions de son environnement et de son éco-système et anticiper les transformations et innovations possibles en matière de produits, de process, etc. compte tenu des spécificités du secteur</li> <li>- Piloter ou co-piloter la construction d'une vision stratégique, fixer des objectifs et donner du sens en fonction du secteur</li> </ul>

Contenus théoriques	Contenus pratiques
<p>La recherche dans le secteur sanitaire et social et la production scientifique de connaissances. Réaliser un état des connaissances sur une question. Problématiser et élaborer des hypothèses pertinentes au regard de la littérature et du questionnement de recherche. Construire un dispositif d'investigation permettant de mettre à l'épreuve les hypothèses.</p>	<p>Réalisation d'un état de l'art sur un sujet</p> <p>Utilisation de logiciels pour :</p> <ul style="list-style-type: none"> <li>- la réalisation de cartes mentales (XMind, coggle...)</li> <li>- la conduite de projet (diagramme de Gantt)</li> <li>- le travail collaboratif à distance (google drive...)</li> </ul>

Modalités de travail	Modalités d'évaluation
<p>Cet EC est une initiation active et pratique à la recherche. Il constitue un appui méthodologique à la réalisation du mémoire. Travaux de groupe sur un sujet qui fait enjeu dans le secteur sanitaire et social. Ressources numériques en ligne sur la plateforme Moodle. Support : Guide du mémoire de la mention Management sectoriel</p>	<p>CT : Réalisation d'un état de l'art</p>

## Bibliographie indicative

AVRIL C., CARTIER M., SERRE D. (2010). *Enquêter sur le travail. Concepts, méthodes, récits*. La Découverte. BU Arras : 306.36 AVR et disponible en ligne sur Cairn : <https://www-cairn-info.ezproxy.univ-artois.fr/enqueter-sur-le-travail--9782707154668.htm> Consulté le 24/06/2021.

THIETART R.-A. (2014, 4ème éd.). *Méthodes de recherche en management*. Dunod. BU Arras : 658.007 THI et disponible en ligne sur Scholarvox : <https://univ-scholarvox-com.ezproxy.univ-artois.fr/book/88820817> Consulté le 24/06/2021.

<b>UE1 – S3</b> <b>Compétences universitaires</b>	<b>EC1b</b> <b>Anglais</b>	<b>15h</b> <b>1 ECTS</b>
--	-------------------------------	-----------------------------

## Objectifs poursuivis

Acquérir des connaissances d'anglais relatives aux domaines sanitaire, social et médico-social.  
Accompagnement à la certification TOEIC.  
Favoriser la mobilité internationale.

Compétences transversales	Compétences spécifiques
Communiquer à des fins de formation ou de transfert de connaissances, par oral et par écrit, en français et dans au moins une langue étrangère	Faire de la veille sur les évolutions de son environnement ou de son éco-système et anticiper les transformations et innovations possibles en matière de produits, de process, etc. compte tenu des spécificités du secteur

Contenus théoriques	Contenus pratiques
Compréhension orale et écrite de textes et dialogues techniques /Pairworks/Traduction/Vocabulaire technique/Révisions des bases grammaticales. Entraînement au TOEIC. Compréhension orale et écrite de textes techniques/Traduction de textes techniques/Acquisition de vocabulaire spécialisé. Compréhension orale et écrite/Structures.	Mobiliser un vocabulaire professionnel en lien avec les situations professionnelles les plus fréquentes

Modalités de travail	Modalités d'évaluation
Apports de connaissances et mise en situation Expression orale et jeux de rôles Expression écrite et exercices en contexte	CC : Epreuve orale CT : Epreuve écrite sur les connaissances propres aux domaines du sanitaire et du social.

## Bibliographie indicative

BRETHENOUX-SEGUIN F., LENOBLE D. (2014). *Communiquer en anglais : santé et soins*. De Boeck-estem : BU ARRAS : 428.1 BRE  
Manuels de préparation au TOEIC (Pearson/Oxford/Longman etc...).

<b>UE1 – S3</b> <b>Compétences universitaires</b>	<b>EC1c</b> <b>TIC</b>	<b>10h</b> <b>1 ECTS</b>
--	---------------------------	-----------------------------

## Objectifs poursuivis

Connaître et utiliser des solutions logiciels utilisées dans le secteur professionnel dans le cadre d'un projet virtuel d'établissement dans ses dimensions d'outils professionnels.

Compétences transversales	Compétences spécifiques
<ul style="list-style-type: none"> <li>- Identifier les usages numériques et les impacts de leur évolution sur le ou les domaines concernés par la mention</li> <li>- Se servir de façon autonome des outils numériques avancés pour un ou plusieurs métiers ou secteurs de recherche du domaine</li> <li>- Respecter les principes d'éthique, de déontologie et de responsabilité environnementale</li> </ul>	<ul style="list-style-type: none"> <li>- Développer des politiques et pratiques liées au développement du secteur</li> <li>- Appliquer et mettre en œuvre des politiques et pratiques afin de mettre en place des outils techniques de l'organisation et de la conduite des opérations en conformité avec les normes du secteur</li> </ul>

Contenus théoriques	Contenus pratiques
<p>La digitalisation des métiers réclame une mise à niveau permanente des littératies numériques du cadre quant à ses usages du système d'information, des outils métiers et de la communication interne et externe de son établissement. C'est à cette polyvalence que cet enseignement prépare en réalisant un projet numérique.</p>	<p>Seront rappelés les référentiels de compétences numériques en usage. Ensuite, un temps sera consacré aux logiciels de gestion de projet (diagramme de Gantt). Le dernier temps du semestre se fera autour d'un projet d'établissement fictif : l'étudiant participera à un groupe de travail chargé de concevoir l'organisation de cet établissement et la gestion interne des outils numériques de celui-ci. Le premier semestre est dédié à construction de cette structure d'établissement (définition des services, postes et fiches employés) dans un progiciel métier dédié.</p>

Modalités de travail	Modalités d'évaluation
<p>Approche pédagogique : projet virtuel d'établissement, activités sur progiciel, travail par groupe</p> <p>Outils exploités : Moodle, logiciels bureautiques, progiciel métier</p> <p>Autre : Un étudiant par poste en salle en réseau.</p>	<p>CT : Elaboration d'un support numérique. Application pratique aux outils présentés.</p>

## Bibliographie indicative

Cour des comptes (2018) *Rapport public annuel 2018*, tome 2 [chapitre consacré aux services publics numériques en santé]. **Disponible en ligne** : <https://www.ccomptes.fr/sites/default/files/2018-01/08-services-publics-numeriques-en-sante-Tome-2.pdf> consulté le 24/06/2021.

Délégation ministérielle au numérique en santé - DNS / Ministère de la Santé (2023). *Feuille de route du numérique en santé 2023-2027 : mettre le numérique au service de la santé*, 27 p.

<b>UE2 – S3</b> <b>Définition et conduite du projet d'établissement ou de l'unité</b>	<b>EC2a</b> <b>Du projet d'établissement au projet de service</b>	<b>15h</b> <b>1,5 ECTS</b>
--	--	-------------------------------

## Objectifs poursuivis

Comprendre les enjeux du projet d'établissement dans le cadre des droits des usagers et de la démocratie sanitaire. Appréhender les enjeux en termes de management.

Connaître les contours législatifs de la mise en place du projet d'établissement ou de service.

Compétences transversales	Compétences spécifiques
<ul style="list-style-type: none"> <li>- Conduire un projet (conception, pilotage, coordination d'équipe, mise en œuvre et gestion, évaluation, diffusion) pouvant mobiliser des compétences pluridisciplinaires dans un cadre collaboratif</li> <li>- Respecter les principes d'éthique, de déontologie et de responsabilité environnementale</li> </ul>	<ul style="list-style-type: none"> <li>- Piloter ou co-piloter la construction d'une vision stratégique, fixer des objectifs et donner du sens en fonction du secteur</li> <li>- Animer et fédérer des collectifs, développer son relationnel et son leadership en mettant en œuvre une animation amenant l'équipe à adhérer au projet d'entreprise (écoute, négociation, arbitrage...)</li> <li>- Fédérer et animer les acteurs internes et externes (gouvernance) en lien avec les institutions du secteur</li> <li>- Conseiller et négocier avec ses équipes et ses partenaires d'affaires</li> </ul>

Contenus théoriques	Contenus pratiques
Définition et principes fondant le projet d'établissement ou de service Le Projet d'établissement ou de service : Outil de management, de positionnement et de communication	L'organisation de la démarche La rédaction, la diffusion et l'évaluation du projet d'établissement ou de service Evaluer un projet d'établissement au regard d'un référentiel qualité

Modalités de travail	Modalités d'évaluation
<ul style="list-style-type: none"> <li>- approche pédagogique : Cours magistraux et travaux de groupe.</li> <li>- outils utilisés : Moodle</li> </ul>	CT : Dossier

## Bibliographie indicative

BOUTINET J.-P. (2012). *Anthropologie du projet*. PUF, Coll. Quadrige. BU Arras : 153.8 BOU

FERNANDEZ A. (2018). *L'essentiel du tableau de bord*. Eyrolles. BU Arras : 658.401 FER et en ligne : <https://univ-scholarvox-com.ezproxy.univ-artois.fr/book/88853526> consulté le 17/07/2020.

GAREL G. (2011). *Le management de projet*. La Découverte. BU Arras : 658.404 GAR et en ligne : <https://www-cairn-info.ezproxy.univ-artois.fr/le-management-de-projet--9782707169891.htm> Consulté le 24/06/2021.

<b>UE3– S3</b> <b>Animation et gestion des ressources humaines</b>	<b>EC3a</b> <b>Management de la qualité</b>	<b>15h</b> <b>1,5 ECTS</b>
---	--	-------------------------------

## Objectifs poursuivis

Appréhender les enjeux de la démarche qualité

Mettre en œuvre un management des systèmes qualité dans des établissements du sanitaire et du social

Compétences transversales	Compétences spécifiques
Appliquer et respecter des règles et des normes en menant une veille juridique et concurrentielle pointue sur la législation du secteur	Développer des process, des innovations, des démarches qualités, etc. et savoir traduire en plans d'action les résultats des investigations théoriques

Contenus théoriques	Contenus pratiques
Une introduction à l'économie de la qualité. La norme ISO 9001. Démarche qualité dans les établissements et services sociaux et médico-sociaux.	Les agences de sécurité sanitaire. Rôle de l'Etat et des organismes décentralisés. Les vigilances institutionnelles. Gestion du risque RNBC. Gestion des risques chimiques. Coordination des vigilances et intégration dans la politique qualité sécurité des soins.

Modalités de travail	Modalités d'évaluation
Cours magistraux. Travaux de groupe.	CT : Étude de cas.

## Bibliographie indicative

BELLAÏCHE M. (2012). *Manager vraiment par la qualité*. AFNOR. BU Arras : 658.401 3 BEL.

CANARD F. (2012). *Management de la qualité : vers un management durable*. Gualino. BU Arras : 658.408 CAN.

LECLET H., VILCOT C. (2000). *Construire le système qualité d'un établissement de santé*. AFNOR. BU Béthune : 658.56 LEC



<b>UE4– S3</b> <b>Gestion économique et logistique</b>	<b>EC4a</b> <b>Gestion des risques et sécurité des soins</b>	<b>15h</b> <b>1,5 ECTS</b>
---	---	-------------------------------

## Objectifs poursuivis

Appréhender les enjeux de la gestion des risques en termes de sécurité et de bien-être au travail  
S'approprier les outils de gestion des risques

Compétences transversales	Compétences spécifiques
Appliquer et respecter des règles et des normes en menant une veille juridique et concurrentielle pointue sur la législation du secteur	Auditer, évaluer et analyser les risques spécifiques au secteur Développer des process, des innovations, etc. et savoir traduire en plans d'action les résultats des investigations théoriques

Contenus théoriques	Contenus pratiques
Théories du risque Evaluation des risques et document unique Prévention, gestion, communication Règlement, responsabilités, procédures et mise en œuvre	Risques métiers du sanitaire et du social Audit Evaluation interne et externe DUERP Exemples : Services de tutelle, MECS...

Modalités de travail	Modalités d'évaluation
Etude de situations pratiques	CT : Etude de cas

## Bibliographie indicative

ZOLLAE. (2013). *La gestion des risques dans les établissements et services sociaux et médico-sociaux*. Dunod.  
BU Arras : 362.11 ZOL

<b>UE4– S3</b> <b>Gestion économique et</b> <b>logistique</b>	<b>EC4b</b> <b>Comptabilité générale et</b> <b>analytique</b>	<b>15h</b> <b>1,5 ECTS</b>
---	---	-------------------------------

## Objectifs poursuivis

Apprécier les conséquences économiques et financières des décisions prises en matière de gestion d'un service ou d'un établissement.

Compétences transversales	Compétences spécifiques
Conduire une analyse réflexive et distanciée prenant en compte les enjeux, les problématiques et la complexité d'une demande ou d'une situation, afin de proposer des solutions adaptées et/ou innovantes en respect des évolutions de la réglementation	<ul style="list-style-type: none"> <li>- Contrôler et mesurer la pertinence et la performance des outils de gestion d'analyse des besoins permettant d'accompagner le fonctionnement de l'établissement en fonction des spécificités du public</li> <li>- Auditer, évaluer et analyser les risques spécifiques au secteur</li> <li>- Développer des process, des démarches qualités, des innovations, etc. et savoir traduire en plans d'action les résultats des investigations théoriques</li> </ul>

Contenus théoriques	Contenus pratiques
Introduction à la comptabilité Générale et à la comptabilité Publique. Introduction aux Principes et aux Outils comptables. Principe de la Comptabilité Analytique.	Etude de cas : « Du Bilan d'ouverture au Bilan de Clôture ». Bilan de début de période. Mise en œuvre de l'exploitation. Mise en œuvre des documents comptables. Clôture comptable de la période. Les indicateurs du Bilan et du Compte de Résultat.

Modalités de travail	Modalités d'évaluation
Cours magistraux. Travaux de groupe. Etude de cas	CT : Dossier

## Bibliographie indicative

LANGLOIS G. et FRÉDÉRICH M. (2016). *Comptabilité financière*. Foucher. **BU Arras : 657 LAN**

<b>UE5 – S3</b> <b>Professionalisation (IFCS)</b>	<b>EC5a</b> <b>Initiation à la fonction cadre</b>	<b>90h</b> <b>4 ECTS</b>
--	--	-----------------------------

## Objectifs poursuivis

Se construire une représentation actualisée de la fonction cadre de santé à partir de la confrontation d'expériences et l'analyse des parcours professionnels.

Repérer ses modes de communication, apprendre à développer des comportements facilitateurs de communication.

Clarifier des notions en psychologie, sociologie, droit, législation et éthique

Cerner les notions générales d'économie et de finances publiques.

### Compétences

Donner sens à sa pratique au regard du contexte actuel

Savoir analyser

Savoir communiquer

Savoir problématiser

Savoir formaliser sa pensée par écrit

### Contenus théoriques

Identité cadre

Communication et relation

Politique sociale et de santé

Psychosociologie des organisations

Pensée complexe et systémie

### Contenus pratiques

Rôles, fonctions et missions du cadre : du statut à la compétence

Stage de 3 semaines hors structure sanitaire et médico-sociale

### Modalités de travail

Etude de situations et apports théoriques

Préparation et exploitation de stage

Mise en œuvre de séquences de formation action en

lien avec les organisations de travail des cadres,

Construction d'un portfolio de compétences.

### Modalités d'évaluation

CT :

- Un écrit de stage en rapport avec la problématisation d'une situation managériale

- Une épreuve orale relative à une stratégie managériale à mettre en place

## Bibliographie indicative

BERNOUX P. (2009, 6<sup>e</sup> éd.). *La sociologie des organisations*. Seuil. BU Arras : 306.36 BER

CROZIER M., FRIEDBERG E. (1992). *L'acteur et le système*. Seuil. BU Arras : 302.3 CRO

DE ROSNAY, J. (1975). *Le microscope*. Seuil. BU Arras : 306.3 ROS

LACROIX M. (2011). *Paroles toxiques, paroles bienfaitantes. Pour une éthique du langage*. Laffont. BU Arras (indisponible)

MORIN E. (2012). *La Voie Pour l'avenir de l'humanité*. Pluriel. BU Arras : 303.4 MOR

<b>UE5 – S3</b> <b>Professionalisation (IFCS)</b>	<b>EC5b</b> <b>Santé publique</b>	<b>25h</b> <b>3 ECTS</b>
--	--------------------------------------	-----------------------------

## Objectifs poursuivis

Repérer et comprendre les enjeux économiques, politiques et sociétaux présents dans les situations d'encadrement et de formation et développer une réflexion sur l'adaptation des missions des professionnels des institutions aux mutations en cours

Acquérir et intégrer dans sa pratique une approche interprofessionnelle et transdisciplinaire des problèmes de santé

Contribuer à la réflexion des étudiants sur leur engagement dans le domaine de la promotion de la santé et leur permettre d'intégrer dans leur activité professionnelle une démarche de promotion de la santé

### Compétences

Savoir définir et conduire un projet de santé publique  
Savoir se positionner en tant que manager de la santé

### Contenus théoriques

Lois de santé  
Les concepts de base en santé publique

### Contenus pratiques

La démarche de promotion de la santé  
Organisation sanitaire en France et dans le monde

### Modalités de travail

Apports théoriques  
Travaux de groupes mobilisateurs de l'alternance  
Etude de textes législatifs  
Notes de synthèse

### Modalités d'évaluation

CT :  
Démarche projet sur une thématique actuelle de santé publique

## Bibliographie indicative

Légifrance

RAYSSIGUIER Y.-R. et HUTEAU G. (2018, 3<sup>e</sup> éd.). *Politique sociale et de santé, comprendre pour agir*. Presses de l'EHESP. **BU Arras : 361.61 POL**

<b>UE5 – S3</b> <b>Professionalisation (IFCS)</b>	<b>EC5c</b> <b>Analyse des pratiques</b>	<b>30h</b> <b>1 ECTS</b>
--	---	-----------------------------

## Objectifs poursuivis

S'appuyer sur des concepts et utiliser de façon pertinente des méthodes de travail dans l'exercice de sa fonction  
Cerner l'intérêt de la recherche pour appuyer sa pratique sur des données scientifiques  
Entrer en démarche "permanente" d'analyse de sa pratique professionnelle

### Compétences

Savoir argumenter sa pensée  
Savoir mobiliser en situation de travail les éléments méthodologiques et outils de la recherche  
Savoir inscrire sa pratique dans une dimension heuristique

Contenus théoriques	Contenus pratiques
Apports de juristes sur le positionnement du législateur face à des situations complexes Epistémologie	Les écrits professionnels : méthodes et pratiques

Modalités de travail	Modalités d'évaluation
Préparation et exploitation de stage Apports théoriques Organisation de care	CT : dossier

## Bibliographie indicative

MAELA P. (2004). *L'accompagnement : une posture professionnelle spécifique*. L'harmattan. [BU Arras : 374.1 PAU](#)  
 PERRENOUD P. (2012, 6<sup>e</sup> éd.). *Développer la pratique réflexive dans le métier d'enseignant. Professionalisation et raison pédagogique*. ESF. [BU Arras : 371.12 PER](#)  
 WITORSKI R. (2007). *Professionalisation et développement professionnel*. L'harmattan. [BU Arras \(en commande\)](#)

<b>UE5 – S3</b> <b>Professionalisation (IFCS)</b>	<b>EC5d</b> <b>Fonction d'encadrement</b>	<b>30h</b> <b>1 ECTS</b>
--	--	-----------------------------

## Objectifs poursuivis

Positionner le cadre de santé dans un rôle stratégique d'interface entre les interlocuteurs hiérarchiques et fonctionnels du parcours de santé  
 Intégrer la démarche de conduite de projet  
 Développer des aptitudes à la coordination de soins en interprofessionnalité  
 Développer des aptitudes au management durable  
 Développer une dynamique d'évaluation et d'amélioration des pratiques professionnelles, afin d'en assurer une qualité, sécurité et efficacité

### Compétences

Savoir manager des équipes pluri professionnelles dans un secteur d'activités de soin  
 Savoir organiser et coordonner les activités du secteur d'activités de soin  
 Savoir contrôler et évaluer les activités  
 Savoir endosser la responsabilité sociale du manager

### Contenus théoriques

Psychologie du travail et des organisations  
 Le concept de compétence  
 GRH et développement durable

### Contenus pratiques

La gestion des conflits

### Modalités de travail

GAP  
 Apports théoriques  
 Travaux de groupe  
 Séances de simulation  
 Stage, préparation et exploitation

### Modalités d'évaluation

CT :  
 Rédaction d'une note de synthèse  
 Elaboration d'un rapport de stage

## Bibliographie indicative

- LAMBERT J. (2009). *Management intergénérationnel*. Lamarre. [BU Arras : 362.110 683 LAM](#)  
 LE BOTERF G. (2000, 3<sup>e</sup> éd.). *Compétence et navigation professionnelle*. Editions d'Organisation. [BU Arras : 658.3 LEB](#)  
 LE BOTERF G. (2015). *Construire les compétences individuelles et collectives*. Eyrolles. [BU Arras : 658.312 LEB](#)  
 LE BOTERF G. (2016, 7<sup>e</sup> éd.). *Professionaliser : construire des parcours personnalisés de professionnalisation*. Eyrolles. [BU Arras : 658.312 LEB](#)

<b>UE5 – S3</b> <b>Professionalisation (IFCS)</b>	<b>EC5e</b> <b>Fonction de formation</b>	<b>57 h</b> <b>2 ECTS</b>
--	---	------------------------------

## Objectifs poursuivis

Positionner la fonction cadre de santé dans le champ de la formation des professionnels et des futurs professionnels

Concevoir, mettre en œuvre et évaluer la formation d'un groupe d'étudiants

Accompagner les parcours individuels et collectifs des étudiants

## Compétences

Savoir organiser et coordonner les parcours de formation en alternance dans le domaine de la santé et des soins

Savoir conduire un projet, des travaux d'étude et de recherche

Savoir accompagner les personnes dans leur parcours de formation dans le domaine de la santé et des soins

Savoir organiser et coordonner les parcours de formation en alternance dans le domaine de la santé et des soins

Contenus théoriques	Contenus pratiques
Concepts généraux en pédagogie Courants psychopédagogiques Représentation, autonomie et réflexivité	

Modalités de travail	Modalités d'évaluation
Apports théoriques Jeux de rôle Stage, préparation et exploitation	CT : Mise en scène des courants psycho-pédagogiques

## Bibliographie indicative

ARDOUIN T. (Dir.) (2003). « Où en est l'ingénierie de la formation ? ». *Education permanente*, n° 157, décembre 2003. (revue non disponible à la BU d'Arras)

COUDRAY M.-A., GAY C. (2009). *Le défi des compétences. Comprendre et mettre en œuvre la réforme des études infirmières*. Editions Masson. **BU Arras : 610.73 COU**

FENOUILLET F. (2019). *Traité de psychologie de la motivation*. Dunod. **BU Arras : 153.8 TRA**

FENOUILLET F. (2016, 2<sup>e</sup> éd.). *Les théories de la motivation*. Dunod. **BU Arras : 153.8 FEN**

JODELET D. (2003, 7<sup>e</sup> éd.). *Les représentations sociales*. PUF. **BU Arras : 302 REP**

MEIGNANT P. (2014, 9<sup>e</sup> éd.). *Manager la formation un nouveau souffle avec la réforme de 2014 ?*. Editions Liaisons. **BU Arras : 658.312 MEI**

<b>UE6 – S3</b> <b>Mémoire</b>	<b>EC6a</b> <b>Mémoire</b>	<b>10h</b> <b>9 ECTS</b>
-----------------------------------	-------------------------------	-----------------------------

## Objectifs poursuivis

Construire une posture réflexive.

Compétences transversales	Compétences spécifiques
Mobiliser des savoirs hautement spécialisés, dont certains sont à l'avant-garde du savoir dans un domaine de travail ou d'études, comme base d'une pensée originale	Développer des process, des innovations, etc. et savoir traduire en plans d'action les résultats des investigations théoriques

Contenus
Travail en vue de la réalisation du rapport d'étape du mémoire. Voir guide du mémoire.

Modalités de travail	Modalités d'évaluation
Suivi individualisé du mémoire par le directeur de mémoire. Appui méthodologique dans le cadre de l'EC Méthodologie de la recherche et dans le cadre de la formation IFCS Supports : guide du mémoire de la mention Management sectoriel	CT : rapport d'étape du mémoire devant répondre aux attentes mentionnées dans le guide du mémoire.

## Bibliographie indicative

BEAUD M. (2005). *L'art de la thèse : comment préparer et rédiger un mémoire de master, une thèse de doctorat ou tout autre travail universitaire à l'ère du Net* (Édition révisée, mise à jour et élargie). La Découverte. BU Arras : 808.066 BEA et Disponible en ligne : <https://www-cairn-info.ezproxy.univ-artois.fr/l-art-de-la-these--9782707147943.htm> (Consulté le 24/06/2021)

MINTZBERG H. (2006). *Le manager au quotidien : les dix rôles du cadre*. Eyrolles. BU Arras : 658.42 MIN

VAN CAMPENHOUDT L., MARQUET J., QUIVY R. (2017, 5<sup>e</sup> éd.). *Manuel de recherche en sciences sociales*. Dunod. BU Arras : 300.72 QUI



<b>UE7 – S4</b> <b>Compétences universitaires</b>	<b>EC7a</b> <b>Méthodologie de la recherche</b>	<b>20h</b> <b>2 ECTS</b>
--	--	-----------------------------

## Objectifs poursuivis

Savoir innover en intégrant les apports de la recherche, les expériences et les « bonnes pratiques » dans le secteur sanitaire et social.

S'approprier la problématique de « la formation tout au long de la vie ».

Compétences transversales	Compétences spécifiques
<ul style="list-style-type: none"> <li>- Développer une conscience critique des savoirs dans un domaine et/ou à l'interface de plusieurs domaines</li> <li>- Conduire une analyse réflexive et distanciée prenant en compte les enjeux, les problématiques et la complexité d'une demande ou d'une situation afin de proposer des solutions adaptées et/ou innovantes en respect des évolutions de la réglementation</li> <li>- Résoudre des problèmes pour développer de nouveaux savoirs et de nouvelles procédures et intégrer les savoirs de différents domaines</li> </ul>	<ul style="list-style-type: none"> <li>- Faire de la veille sur les évolutions de son environnement et de son éco-système et anticiper les transformations et innovations possibles en matière de produits, de process, etc. compte tenu des spécificités du secteur</li> <li>- Piloter ou co-piloter la construction d'une vision stratégique, fixer des objectifs et donner du sens en fonction du secteur</li> </ul>

Contenus théoriques	Contenus pratiques
Mobilisation d'un état de la recherche autour d'un sujet et production de données en s'appropriant la démarche de recherche.	Elaborer des préconisations en lien avec l'analyse de données Opérationnaliser la conduite du changement en mobilisant des outils tels que l'analyse SWOT, le benchmark, la roue de Deming...

Modalités de travail	Modalités d'évaluation
Travaux de groupe sur un sujet qui fait enjeu dans le secteur sanitaire et social. Aide méthodologique à la réalisation du mémoire et à la préparation de la soutenance. Ressources en ligne sur la plateforme Moodle. Support : Guide du mémoire de la mention Management sectoriel	CT : dossier.

## Bibliographie indicative

MARTIN O. (2012). *L'analyse quantitative des données*. Armand Colin. BU Arras : 301.01 MAR  
 PAILLÉ P. (2016). *L'analyse qualitative en sciences humaines et sociales*. Armand Colin. BU Arras : 300.72.  
 PAI

<b>UE7 – S4</b> <b>Compétences universitaires</b>	<b>EC7b</b> <b>Anglais</b>	<b>15h</b> <b>1 ECTS</b>
--	-------------------------------	-----------------------------

## Objectifs poursuivis

Acquérir des connaissances d'anglais relatives aux domaines sanitaire, social et médico-social.  
Accompagnement à la certification TOEIC.  
Favoriser la mobilité internationale.

Compétences transversales	Compétences spécifiques
Communiquer à des fins de formation ou de transfert de connaissances, par oral et par écrit, en français et dans au moins une langue étrangère	Faire de la veille sur les évolutions de son environnement ou de son éco-système et anticiper les transformations et innovations possibles en matière de produits, de process, etc. compte tenu des spécificités du secteur

Contenus théoriques	Contenus pratiques
Compréhension orale et écrite de textes et dialogues techniques/Traduction de textes techniques/Acquisition de vocabulaire spécialisé. Compréhension écrite et orale/Structures. Révisions des bases grammaticales/ Exercices d'écriture.	Réinvestir le vocabulaire spécifique pour l'écriture d'un projet. Construire une culture commune Cadres du social et Cadres de santé.

Modalités de travail	Modalités d'évaluation
Travail de groupe constitué chacun d'étudiants Cadres du social et d'étudiants Cadres de santé autour du projet du « parcours du patient »	CT : dossier « parcours du patient » à partir d'un cas concret

## Bibliographie indicative

BRETHENOUX-SEGUIN F., LENOBLE D. (2014). *Communiquer en anglais : santé et soins*. De Boeck-estem : BU ARRAS : 428.1 BRE  
MURPHY R. (2019). *English Grammar in Use*. Cambridge University Press. BU Arras : 425 MUR  
Manuels de préparation au TOEIC (Pearson/Oxford/Longman etc...).

<b>UE7 – S4</b> <b>Compétences universitaires</b>	<b>EC7c</b> <b>TIC</b>	<b>10h</b> <b>1 ECTS</b>
--	---------------------------	-----------------------------

## Objectifs poursuivis

Construire des compétences numériques sur la connaissance et l'utilisation de solutions logiciels utilisées dans le secteur au sein d'un projet virtuel d'établissement dans ses dimensions d'outils professionnels et de communication.

Compétences transversales	Compétences spécifiques
<ul style="list-style-type: none"> <li>- Identifier les usages numériques et les impacts de leur évolution sur le ou les domaines concernés par la mention</li> <li>- Se servir de façon autonome des outils numériques avancés pour un ou plusieurs métiers ou secteurs de recherche du domaine</li> <li>- Respecter les principes d'éthique, de déontologie et de responsabilité environnementale</li> </ul>	<ul style="list-style-type: none"> <li>- Développer des politiques et pratiques liées au développement du secteur</li> <li>- Appliquer et mettre en œuvre des politiques et pratiques afin de mettre en place des outils techniques de l'organisation et de la conduite des opérations en conformité avec les normes du secteur</li> </ul>

Contenus théoriques	Contenus pratiques
<p>La digitalisation des métiers réclame une mise à niveau permanente des littératies numériques du cadre quant à ses usages du système d'information, des outils métiers et de la communication interne et externe de son établissement. C'est à cette polyvalence que ce module prépare en réalisant un projet autour d'un progiciel métier.</p>	<p>Ce module approfondit la conduite du projet d'établissement fictif du premier semestre en simulant l'ajustement de la gestion de différents services et de personnels de l'établissement créé, selon plusieurs rôles, allant de celui du manager à celui de l'employé.</p> <p>Par ailleurs les étudiants apprendront à analyser via des logiciels statistiques des corpus de données d'enquêtes pour vérifier des hypothèses de recherche en secteur médico-social et de santé pour aider des décisions de management dans leur futur métier.</p>

Modalités de travail	Modalités d'évaluation
<p>Approche pédagogique : projet virtuel d'établissement, activités sur progiciel, travail par groupe</p> <p>Outils exploités : Moodle, logiciels bureautiques, progiciel métier, serveur et gestionnaire de site web</p>	<p>CT : Elaboration d'un support numérique. Application pratique aux outils présentés.</p>

## Bibliographie indicative

Délégation ministérielle au numérique en santé - DNS / Ministère de la Santé (2023) *Feuille de route du numérique en santé 2023-2027 : mettre le numérique au service de la santé*, 27 p.

Howell, D. C. (2008) *Méthodes statistiques en sciences humaines*, collection ouvertures psychologiques, De Boeck Supérieur, 762 p.

<b>UE8 – S4</b> <b>Définition et conduite du projet d'établissement ou de l'unité</b>	<b>EC8a</b> <b>Management stratégique</b>	<b>15h</b> <b>1,5</b> <b>ECTS</b>
--	--	---

## Objectifs poursuivis

Futurs(s) cadres, vous êtes déjà (ou serez prochainement) confrontés au management et à la gestion d'une équipe, une activité stratégique à part entière car elle contribue grandement à la performance individuelle et collective. Ce séminaire a pour objectif de vous amener à interroger votre posture et vos pratiques managériales, et votre rôle dans le déploiement de stratégie de votre établissement.

Compétences transversales	Compétences spécifiques
Gérer des contextes professionnels ou d'études complexes, imprévisibles et qui nécessitent des approches stratégiques nouvelles	Élaborer une vision stratégique adaptée au secteur Piloter ou co-piloter la construction d'une vision stratégique, fixer des objectifs et donner du sens en fonction du secteur Faire de la veille sur les évolutions de son environnement ou de son écosystème et anticiper les transformations et innovations possibles en matière de produits, de process, etc. compte tenu des spécificités du secteur Animer et fédérer des collectifs, développer son relationnel et son leadership en mettant en œuvre une animation amenant l'équipe à adhérer au projet d'entreprise (écoute, négociation, arbitrage...)

Contenus théoriques	Contenus pratiques
La stratégie renvoie à l'art de diriger et coordonner des actions pour atteindre des objectifs. Toute organisation a une stratégie, qu'elle soit implicite ou explicite.	La stratégie peut se penser et se façonner de manière plus inclusive en engageant les parties prenantes de l'organisation, et en particulier ses collaborateurs dans le processus de design stratégique, notamment avec certaines méthodes participatives.

Modalités de travail	Modalités d'évaluation
Apports théoriques et exemples ; travail en équipe et mises en situation appuyés par des méthodes pédagogiques innovantes.	CT : Dossier collectif

## Bibliographie indicative

BARTH et FALCOZ (2010, dir.). *Nouvelles perspectives en management de la diversité*. EMS. **BU Arras : 658.3 NOU** et en ligne : <https://univ-scholarvox-com.ezproxy.univ-artois.fr/book/45006773> consulté le 24/06/2021.

BARTH (2018). *Manager la diversité : De la lutte contre les discriminations au leadership inclusif*. Dunod. **BU Arras : 658.402 MAN** et en ligne : <https://univ-scholarvox-com.ezproxy.univ-artois.fr/book/88859274> consulté le 24/06/2021.

BOUQUET (2019). Le secret des équipes innovantes. *Harvard Business Review*, numéro d'octobre-novembre.

<b>UE9 – S4</b> <b>Animation et gestion des ressources humaines</b>	<b>EC9a</b> <b>Sociologie du travail et pratiques professionnelles</b>	<b>15h</b> <b>1,5</b> <b>ECTS</b>
--	---	---

## Objectifs poursuivis

Repérer les enjeux de la distribution des tâches dans une structure professionnelle.  
S'approprier les outils institutionnels d'analyse des pratiques

Compétences transversales	Compétences spécifiques
<ul style="list-style-type: none"> <li>- Développer les compétences comportementales et métiers (les siennes ou celles des équipes)</li> <li>- Communiquer à des fins de formation ou de transfert de connaissances, par oral et par écrit, en français et dans au moins une langue étrangère</li> <li>- Développer une conscience critique des savoirs dans un domaine et/ou à l'interface de plusieurs domaines</li> <li>- Analyser ses actions en situation professionnelle, s'autoévaluer pour améliorer sa pratique dans le cadre d'une démarche qualité</li> </ul>	<ul style="list-style-type: none"> <li>- Gérer l'organisation du travail et les transformations possibles en étudiant les caractéristiques du secteur</li> <li>- Développer des process, des innovations, etc. et savoir traduire en plans d'action les résultats des investigations théoriques</li> </ul>

Contenus théoriques	Contenus pratiques
<p>La division morale du travail dans l'organisation des pratiques professionnelles.</p> <p>La prise en compte de la hiérarchisation des tâches dans le travail pluridisciplinaire.</p> <p>Entrée dans le métier et carrière professionnelle.</p> <p>L'identité professionnelle.</p> <p>L'intégration du changement dans l'ordre des institutions de travail.</p> <p>Émergence et développement du modèle des compétences. Les formes de jugements des compétences.</p>	<p>Animer une équipe de collaborateurs et de formateurs au sein d'un projet.</p> <p>Animer un groupe de réflexion des pratiques : analyse systémique.</p> <p>Définition et mise en œuvre des pratiques managériales de gestion de groupe : écoute active – silence opérant....</p>

Modalités de travail	Modalités d'évaluation
<p>Approche pédagogique : mobilisation des apports pour analyser des situations réelles, notamment issues des stages.</p> <p>Outils utilisés : ressources numériques sur la plateforme Moodle.</p>	<p>CT : Dossier individuel contenant l'analyse d'une pratique professionnelle rencontrée sur le terrain (vécue ou observée). Cette analyse doit comprendre des éléments théoriques vus en cours.</p>

## Bibliographie indicative

BLANCHARD-LAVILLE C. (2003). *Théoriser les pratiques professionnelles : intervention et recherche action en travail social*. BU Arras : 361.3 THE

BOLTANSKI L. (1982). *Les cadres, la formation d'un groupe social*. BU Arras : 305.55 BOL

PENEFF J. (1992). *L'hôpital en Urgence*. Ed. Métailié. BU Arras : 362.11 PEN

<b>UE10 – S4</b> <b>Gestion économique et</b> <b>logistique</b>	<b>EC10a</b> <b>Contrôle de gestion</b>	<b>15h</b> <b>1,5</b> <b>ECTS</b>
---	--	---

## Objectifs poursuivis

Comprendre les exigences en matière de contrôle de gestion et négocier ses propres projets.

Compétences transversales	Compétences spécifiques
Conduire une analyse réflexive et distanciée prenant en compte les enjeux, les problématiques et la complexité d'une demande ou d'une situation, afin de proposer des solutions adaptées et/ou innovantes en respect des évolutions de la réglementation	<ul style="list-style-type: none"> <li>- Contrôler et mesurer la pertinence et la performance des outils de gestion d'analyse des besoins permettant d'accompagner le fonctionnement de l'établissement en fonction des spécificités du public</li> <li>- Auditer, évaluer et analyser les risques spécifiques au secteur</li> <li>- Développer des process, des démarches qualités, des innovations, etc. et savoir traduire en plans d'action les résultats des investigations théoriques</li> </ul>

Contenus théoriques	Contenus pratiques
Finalité du contrôle de gestion et conception des modèles de coûts. De la hiérarchie des coûts à la méthode des coûts complets.	Méthode des coûts par activité. Gestion de la trésorerie et évolution de la masse salariale.

Modalités de travail	Modalités d'évaluation
Approche pédagogique : travail sur une étude de cas et sur un cas relevant de la structure de travail ou de stage Outils utilisés : documents de synthèse présentant les méthodes	CT : Dossier

## Bibliographie indicative

COUCOUREUX M. (2011). *Contrôle de gestion : Tome 1 Budgets et analyse d'écart et Tome 2 Calcul et analyse des coûts*. Nathan. BU Arras : 658.401 3 COU  
DJERBI Z., DURAND X., KUSZLA C. (2014). *Contrôle de gestion*. Dunod. BU Arras : 658.401 3 DJE

<b>UE11 – S4</b> <b>Définition et conduite dans le secteur</b>	<b>EC11a</b> <b>Manager un institut de formation</b>	<b>20h</b> <b>1,5</b> <b>ECTS</b>
---	---	---

## Objectifs poursuivis

Manager un institut de formation, en optimisant, la qualité de la formation, la Gestion Prévisionnelle des Emplois et des Compétences (GEPEC) d'une équipe, le Développement Professionnel Continu (DPC) de chaque agent. Mettre en œuvre des méthodes innovantes, un management agile, un Knowledge management au service de la professionnalisation de l'activité de formation, des acteurs, et des savoirs de formation.

Compétences transversales	Compétences spécifiques
<ul style="list-style-type: none"> <li>- Identifier les usages numériques et les impacts de leur évolution sur le domaine concerné par la mention</li> <li>- Conduire une analyse réflexive et distanciée prenant en compte les enjeux, les problématiques et la complexité d'une demande ou d'une situation afin de proposer des solutions adaptées et/ou innovantes en respect des évolutions de la réglementation.</li> <li>- Conduire un projet (conceptions, pilotages, coordinations d'équipe, mises en œuvre et gestions, évaluations, diffusions) pouvant mobiliser des compétences pluridisciplinaires dans un cadre collaboratif.</li> </ul>	<ul style="list-style-type: none"> <li>- Piloter ou co-piloter la construction d'une vision stratégique, fixer des objectifs et donner du sens en fonction du secteur.</li> <li>- Fédérer et animer les acteurs internes et externes (gouvernance) en lien avec les institutions du secteur</li> <li>- Développer des process, des démarches Qualité, innovation, etc. et savoir traduire en plans d'action les résultats des investigations théoriques.</li> <li>- Animer et fédérer des collectifs, développer son relationnel et son leadership en mettant en œuvre une animation amenant l'équipe à adhérer au projet d'établissement (écoute, négociation, arbitrage...).</li> <li>- Gérer l'organisation du travail et les transformations possibles en étudiant les caractéristiques du secteur.</li> </ul>

Contenus théoriques	Contenus pratiques
Les évolutions plurielles du contexte et des modalités de formation La professionnalisation de l'activité, des acteurs, des savoirs, de la formation Le projet pédagogique L'innovation en formation : du concept à la mise en œuvre et à l'évaluation La démarche qualité de la formation Le management agile Les outils de gestion	Concevoir et conduire un projet pédagogique Piloter des innovations ( structurelle, managériale, pédagogique) et des recherches en formation Développer l'hybridation de la formation et la démarche qualité en formation Gérer les emplois et les compétences d'une équipe d'enseignants Développer les partenariats de structures, de formation et de recherche Utiliser des outils technologiques de communication, des outils de gestion et de maîtrise des coûts

Modalités de travail	Modalités d'évaluation
Pédagogie du projet. Etude de cas	CT : Dossier collectif

## Bibliographie indicative

CARRE P. & CASPAR P.(dir) (2017). *Traité des sciences et des techniques de la Formation*. Dunod. **BU Arras : 374 TRA et en ligne** : <https://www-cairn-info.ezproxy.univ-artois.fr/traité-des-sciences-et-des-techniques-de-la-format--9782100765430.htm> consulté le 2/06/2021.

<b>UE12 – S4</b> <b>Professionalisation (IFCS)</b>	<b>EC12a</b> <b>Santé publique</b>	<b>45 h</b> <b>1 ECTS</b>
---	---------------------------------------	------------------------------

## Objectifs poursuivis

Repérer et comprendre les enjeux économiques, politiques et sociétaux présents dans les situations d'encadrement et de formation et développer une réflexion sur l'adaptation des missions des professionnels des institutions aux mutations en cours

Acquérir et intégrer dans sa pratique une approche interprofessionnelle et transdisciplinaire des problèmes de santé

Contribuer à la réflexion des étudiants sur leur engagement dans le domaine de la promotion de la santé et leur permettre d'intégrer dans leur activité professionnelle une démarche de promotion de la santé

Prévenir la survenue des risques sociaux

### Compétences

Savoir communiquer, transmettre les informations et rendre compte  
Savoir conduire une démarche de santé publique en phase avec les préoccupations actuelles  
Savoir argumenter sa position  
Savoir manager avec bienveillance

### Contenus théoriques

### Contenus pratiques

Les réseaux de Santé et les parcours patients  
Les GHT  
La gestion budgétaire des établissements de santé  
Le stress, les RSP

### Modalités de travail

### Modalités d'évaluation

Apports théoriques  
Travaux de groupes  
Etude de textes législatifs  
Mise en œuvre d'une démarche projet  
Partages d'expériences

CT :  
Présentation orale de la démarche projet face à un jury de professionnels

## Bibliographie indicative

CLOT Y. (2010). *Le travail à cœur. Pour en finir avec les risques psychosociaux*. La découverte. **BU Arras : 658.38 CLO**

DELMAS P., MAYRAND LECLERC M. (2006). *Sortir du management panique, préserver la santé des cadres et promouvoir celle de leur équipe*. Lamarre. **(épuisé)**.

ROBERT P., DESJACQUES Y. (2017). *Le management bienveillant. La bienveillance est l'indicateur d'un monde encore humain*. Eyrolles. **BU Arras: 658.315 ROD**



<b>UE12 – S4</b> <b>Professionalisation (IFCS)</b>	<b>EC12b</b> <b>Analyse des pratiques</b>	<b>12 h</b> <b>1 ECTS</b>
---	--	------------------------------

## Objectifs poursuivis

Appliquer les méthodologies et outils de la recherche  
 Acquérir un comportement de veille nécessaire à la réactivité de toute pratique professionnelle  
 Apprendre à problématiser une situation de recherche en repérant les cadres théoriques appropriés

### Compétences

Savoir conduire un projet, des travaux d'étude et de recherche  
 Savoir communiquer, transmettre les informations et rendre compte

### Contenus théoriques

Méthodes et outils d'enquêtes  
 Traitement et analyse de données

### Contenus pratiques

Les écrits professionnels : méthodologie des rapports  
 séminaire communication

### Modalités de travail

Apports théoriques  
 Audits sur les terrains  
 Réalisation d'enquêtes et analyse  
 Travaux dirigés

### Modalités d'évaluation

CT :  
 Mémoire

## Bibliographie indicative

- MAELA P. (2004). *L'accompagnement : une posture professionnelle spécifique*. L'harmattan. [BU Arras : 374.1 PAU](#)
- PERRENOUD P. (2012, 6<sup>e</sup> éd.). *Développer la pratique réflexive dans le métier d'enseignant. Professionnalisation et raison pédagogique*. ESF. [BU Arras : 371.12 PER](#)
- WITORSKI R. (2007). *Professionalisation et développement professionnel*. L'harmattan. [BU Arras \(en commande\)](#)

<b>UE12 – S4</b> <b>Professionalisation (IFCS)</b>	<b>EC12c</b> <b>Fonction d'encadrement</b>	<b>60 h</b> <b>3 ECTS</b>
---	---	------------------------------

## Objectifs poursuivis

Positionner le Cadre de santé dans un rôle stratégique d'interface entre les interlocuteurs hiérarchiques et fonctionnels du parcours de santé  
 Intégrer la démarche de conduite de projet  
 Développer des aptitudes à la coordination de soins en interprofessionnalité  
 Développer des aptitudes au management durable  
 Développer une dynamique d'évaluation et d'amélioration des pratiques professionnelles, afin d'en assurer une qualité, sécurité et efficacité

### Compétences

Savoir prévoir les activités et les moyens nécessaires pour un secteur d'activités de soin  
 Savoir conduire une démarche qualité et de gestion des risques  
 Savoir manager les compétences individuelles et collectives d'une équipe pluri professionnelle  
 Savoir endosser des postures managériales en phase avec les situations de travail

### Contenus théoriques

Dialogue de gestion/contrat de pôle/EPRD  
 La démarche qualité en sanitaire et médico-social

### Contenus pratiques

L'entretien d'évaluation/notation  
 Eléments de coaching  
 Conduite de réunion

### Modalités de travail

Stage : exploitation et retour de stage  
 Séances de simulation  
 Apports théoriques  
 Mise en situation : job dating

### Modalités d'évaluation

CT :  
 Rapport de stage avec problématisation

## Bibliographie indicative

BRUN J.P., DUGAS N. (2005). La reconnaissance au travail : analyse d'un concept riche de sens ; *Gestion* vol 30, n°2 **Disponible en ligne** : <https://www-cairn-info.ezproxy.univ-artois.fr/revue-gestion-2005-2-page-79.htm> consulté le 24/06/2021.  
 DEJOURS C. (2009). *Le travail vivant, Tome 2 Travail et émancipation*. Payot. **BU Arras : 306.36 DEJ 2**  
 DEJOURS C. (2013, 2<sup>e</sup> éd.). *Gestion des compétences et GPEC*. Dunod. **BU Arras : 658.301 DEJ**  
 GUEGEN H., MALOCHET G. (2014). *Les théories de la reconnaissance*. La découverte. **BU Arras : 302.5 GUE**  
 MAUGERI S. (2013, 2<sup>e</sup> éd.). *Théories de la motivation au travail*. Dunod. **BU Arras : 658.314 MAU**  
 LE SAGET M. (2013, 3<sup>e</sup> éd.). *Le manager intuitif*. Dunod. **BU Arras : 658.42 LES**

<b>UE12 – S4</b> <b>Professionalisation (IFCS)</b>	<b>EC12d</b> <b>Fonction de formation</b>	<b>53 h</b> <b>2 ECTS</b>
---	--	------------------------------

## Objectifs poursuivis

Positionner la fonction cadre de santé dans le champ de la formation des professionnels et des futurs professionnels

Concevoir, mettre en œuvre et évaluer la formation d'un groupe d'étudiants

Accompagner les parcours individuels et collectifs des étudiants

### Compétences

Savoir évaluer les connaissances et les compétences des personnes en formation dans le domaine de la santé et des soins

Savoir concevoir et animer des actions de formation initiale et continue dans le domaine de la santé et des soins

Savoir concevoir et organiser un dispositif de formation dans le domaine de la santé et des soins

Contenus théoriques	Contenus pratiques
L'accompagnement pédagogique Professionalisation et construction de l'identité professionnelle Evaluation et docimologie Didactique et transdisciplinarité	Formation continue et dispositif de DPC

Modalités de travail	Modalités d'évaluation
Apports théoriques Travaux de groupes Stage : préparation et exploitation Simulation Mise en situation avec d'autres filières de formation	CT : Rapport de stage avec problématisation

## Bibliographie indicative

LE BOUEDEC G., DU CREST A., PASQUIER L., STAHL R. (2001). *L'accompagnement en éducation et formation, un projet impossible ?* L'Harmattan. **BU Arras : 374.1 ACC**

MEIRIEU P. (1995). *La pédagogie entre le dire et le faire*. ESF éditeur. **BU Liévin : 370.7 MEI**

LEMAIRE M. (2005). *Du formateur à l'andragogue. Vers la réussite partagée Formateur-Apprenant*. Chronique Sociale. **BU Arras : 374.1 LEM**

PAUL M. (2004). *L'accompagnement : une posture professionnelle spécifique*. L'Harmattan. **BU Arras : 374.1 PAU**

<b>UE12 – S4</b> <b>Professionalisation (IFCS)</b>	<b>EC12e</b> <b>Approfondissement des fonctions d'encadrement et de formation professionnelle</b>	<b>80 h</b> <b>2 ECTS</b>
---	--	------------------------------

## Objectifs poursuivis

Finaliser la construction de sa conception de la fonction cadre, forgée tout au long de la formation  
Optimiser la réintégration du futur cadre et favoriser sa prise de fonction  
Approfondir les connaissances acquises au cours de la formation  
Perfectionner sa pratique professionnelle

### Compétences

Savoir manager un service  
Savoir manager une formation  
Savoir concevoir, construire, conduire un projet de santé publique

### Contenus théoriques

Approfondissement de thématiques relatives à la fonction d'encadrement et la fonction de formation

### Contenus pratiques

Actualités ministérielles  
La prise de fonction : "le retour sur le terrain"

### Modalités de travail

Tables rondes  
Travaux de groupe  
Apports théoriques sur des contenus plébiscités par les étudiants  
Préparation de stage et exploitation  
Préparation à la soutenance

### Modalités d'évaluation

CT :  
Soutenance du mémoire

## Bibliographie indicative

En fonction des thématiques approfondies.

<b>UE13 – S4</b> <b>Mémoire</b>	<b>EC13a</b> <b>Mémoire</b>	<b>18h</b> <b>10 ECTS</b>
------------------------------------	--------------------------------	------------------------------

<b>Compétences transversales</b>	<b>Compétences spécifiques</b>
Mobiliser des savoirs hautement spécialisés, dont certains sont à l'avant-garde du savoir dans un domaine de travail ou d'études, comme base d'une pensée originale	Développer des process, des innovations, etc. et savoir traduire en plans d'action les résultats des investigations théoriques

<b>Contenus</b>
Travail en vue de la poursuite de la réalisation du mémoire et de la soutenance. Voir guide du mémoire.

<b>Modalités de travail</b>	<b>Modalités d'évaluation</b>
Suivi individualisé du mémoire par le directeur de mémoire. Appui méthodologique dans le cadre de l'EC Méthodologie de la recherche et dans le cadre de la formation IFCS. Support : guide du mémoire de la mention Management sectoriel.	CT : mémoire et soutenance devant répondre aux attentes mentionnées dans le guide du mémoire

## **Bibliographie indicative**

BEAUD M. (2005). *L'art de la thèse : comment préparer et rédiger un mémoire de master, une thèse de doctorat ou tout autre travail universitaire à l'ère du Net* (Édition révisée, mise à jour et élargie). La Découverte. **BU Arras : 808.066 BEA.**

# Calendrier pédagogique du master 2

Calendrier 2023 - 2024

Septembre		Octobre		Novembre		Décembre		
1	V	Période	1	D	1	M	1	V
2	S		2	L	2	J	2	S
3	D		3	M	3	V	3	D
4	L		4	M	4	S	4	L
5	M		5	J	5	D	5	M
6	M	IFCS	6	V	6	L	6	M
7	J	IFCS	7	S	7	M	7	J
8	V	IFCS	8	D	8	M	8	V
9	S		9	L	9	J	9	S
10	D		10	M	10	V	10	D
11	L		11	M	11	D	11	L
12	M		12	J	12	L	12	M
13	M		13	V	13	L	13	M
14	J		14	S	14	M	14	J
15	V		15	D	15	M	15	V
16	S		16	L	16	J	16	S
17	D		17	M	17	V	17	D
18	L		18	M	18	S	18	L
19	M		19	J	19	D	19	M
20	M	IFCS	20	V	20	L	20	M
21	J	IFCS	21	S	21	M	21	J
22	V	IFCS	22	D	22	M	22	V
23	S		23	L	23	J	23	S
24	D		24	M	24	V	24	D
25	L		25	M	25	S	25	L
26	M		26	J	26	D	26	M
27	M		27	V	27	L	27	M
28	J		28	S	28	M	28	J
29	V		29	D	29	M	29	V
30	S		30	L	30	J	30	S
31	M		31	M	31	D	31	M

COURS      entreprise

MASTER 2 - MANAGEMENT SECTORIEL

Janvier		Février		Mars		Avril		Mai		Juin		Juillet		Août		Septembre	
1	L	1	J	1	V	1	L	1	M	1	S	1	L	1	J	1	D
2	M	2	V	2	S	2	M	2	J	2	D	2	M	2	V	2	L
3	M	3	S	3	D	3	M	3	V	3	L	3	M	3	S	3	M
4	J	4	D	4	L	4	J	4	S	4	M	4	J	4	D	4	M
5	V	5	L	5	M	5	V	5	D	5	M	5	V	5	L	5	J
6	S	6	M	6	M	6	S	6	L	6	J	6	S	6	M	6	V
7	D	7	M	7	J	7	D	7	M	7	V	7	D	7	M	7	S
8	L	8	J	8	V	8	L	8	M	8	S	8	L	8	J	8	D
9	M	9	V	9	S	9	M	9	J	9	D	9	M	9	V	9	L
10	M	10	S	10	D	10	M	10	V	10	L	10	M	10	S	10	M
11	J	11	D	11	L	11	J	11	S	11	M	11	J	11	D	11	M
12	V	12	L	12	M	12	V	12	D	12	M	12	V	12	L	12	J
13	S	13	M	13	M	13	S	13	L	13	J	13	S	13	M	13	V
14	D	14	M	14	J	14	D	14	M	14	V	14	D	14	M	14	S
15	L	15	J	15	V	15	L	15	M	15	S	15	L	15	J	15	D
16	M	16	V	16	S	16	M	16	J	16	D	16	M	16	V	16	L
17	M	17	S	17	D	17	M	17	V	17	L	17	M	17	S	17	M
18	J	18	D	18	L	18	J	18	S	18	M	18	J	18	D	18	M
19	V	19	L	19	M	19	V	19	D	19	M	19	V	19	L	19	J
20	S	20	M	20	M	20	S	20	L	20	J	20	S	20	M	20	V
21	D	21	M	21	J	21	D	21	M	21	V	21	D	21	M	21	S
22	L	22	J	22	V	22	L	22	M	22	S	22	L	22	J	22	D
23	M	23	V	23	S	23	M	23	J	23	D	23	M	23	V	23	L
24	M	24	S	24	D	24	M	24	V	24	L	24	M	24	S	24	M
25	J	25	D	25	L	25	J	25	S	25	M	25	J	25	D	25	M
26	V	26	L	26	M	26	V	26	D	26	J	26	V	26	L	26	J
27	S	27	M	27	M	27	S	27	L	27	J	27	S	27	M	27	V
28	D	28	M	28	J	28	D	28	M	28	V	28	D	28	M	28	S
29	L	29	J	29	V	29	L	29	S	29	D	29	L	29	J	29	D
30	M	30	S	30	M	30	J	30	M	30	D	30	M	30	V	30	L
31	M	31	D	31	D	31	M	31	V	31	M	31	M	31	S	31	S

ENTREPRISE - M2 Cours  
SOUTENANCES - IFCS  
SOUTENANCES  
JURY

EXAMENS  
Session 2  
EXAMENS  
SEM 2  
Session 1  
JURY

Colloque

## Modalités d'évaluation

Les modalités de contrôle des connaissances (MCC) définissent les dispositions générales et particulières relatives aux examens. Elles sont soumises au Conseil de l'UFR EGASS et à la CFVU de l'Université d'Artois et arrêtées par le CA de l'Université d'Artois.

### Principes généraux de validation des Unités d'Enseignement

Une UE est validée lorsque la moyenne des notes obtenues dans les éléments constitutifs qui la composent est égale ou supérieure à 10/20.

La validation de l'UE entraîne l'obtention des crédits ECTS qui y sont attachés. Une UE validée est capitalisable, c'est-à-dire définitivement acquise.

### Validation du semestre

Le semestre est définitivement validé :

- Soit par capitalisation, lorsque chacune des UE le constituant a été validée ;
- Soit par compensation entre les UE du semestre.
- Le nombre d'ECTS par EC vaut coefficient.

**Les UE sont compensables  
sauf celle qui correspond au mémoire du semestre 4.**

Pour qu'un semestre soit validé, il faut conjointement :

- Avoir 10 ou plus à la moyenne des notes pondérées des UE hors UE Mémoire
- Avoir 10 ou plus à l'UE Mémoire.

Un semestre validé vaut 30 crédits ECTS. Dans le cas où un semestre n'est pas validé, l'enregistrement des crédits ECTS correspondants est effectué pour chaque UE capitalisée. Chaque étudiant reçoit son relevé de notes au terme de chaque semestre.

Les semestres ne se compensent pas entre eux conformément au vote de la CFVU de l'Université d'Artois de juillet 2010 concernant l'ensemble des Masters de l'Université d'Artois.

### Jury de semestre et jury de grade

Le jury de semestre peut, au vu du parcours de l'étudiant, rattraper une ou plusieurs UE non acquises par l'attribution de points de jury et accorder ainsi les crédits ECTS correspondants.

Le jury de grade se réunit :

- Pour éventuellement valider les UE non acquises au cours d'un semestre de 1ère ou 2ème année par l'attribution de points de jury et des crédits ECTS associés aux UE concernées ;
- Pour délivrer le diplôme du grade de Master lorsque les 120 crédits ECTS correspondant aux 4 semestres sont validés.

## Mentions

Des mentions sont attribuées au grade de master sur la base de la moyenne des notes obtenues aux quatre semestres. A une moyenne générale comprise entre 12 et 13,99/20 est associée la mention « assez bien », entre 14 et 15,99 « bien » et à partir de 16 « très bien ».

## Sessions d'examens

Deux sessions d'évaluation sont organisées, en présentiel ou en distanciel, pour chacun des semestres, une session ordinaire et une session de rattrapage.

Les périodes d'examen figurent dans le calendrier pédagogique du master.

Les dates des épreuves de fin de semestre relevant du contrôle terminal sont annoncées par voie d'affichage et sur l'ENT par le service de scolarité au moins 15 jours à l'avance.

## La session de rattrapage

Elle concerne les étudiants qui n'ont pas obtenu leur semestre lors de la session ordinaire, par validation des UE ou par compensation. La participation à la session de rattrapage relève d'une démarche volontaire de l'étudiant. Les notes de la deuxième session remplacent celles obtenues lors de la session précédente.

**Deux sessions sont organisées  
à l'exception de l'UE Mémoire du semestre pair  
(validation en session unique).**

## Régime salarié

Les étudiants relevant de ce régime (voir texte adopté lors de la CFVU du 8 Octobre 2010) et qui en font le choix auprès de la scolarité de l'UFR EGASS dans le mois qui suit la rentrée pédagogique et la mise en application des modalités de contrôle des connaissances sont évalués sur la base des épreuves du régime normal. Ils se conformeront aux dates d'évaluation et au calendrier de rendu de travaux.

**Le type de contrôle par UE est indiqué dans la maquette.  
La description des épreuves de contrôle continu et de contrôle terminal  
retenues par UE et EC pour chaque semestre est par ailleurs reprise sur  
chaque fiche descriptive des EC.**



# Partie 3

-

## Ressources

- Service Commun de Documentation
- Ressources informatiques
- Cap Avenir
- Formation Continue Universitaire
- Accueil des étudiants en situation de handicap
- Plan du campus d'Arras



# Service Commun de Documentation

## Informations pratiques

Retrouvez les informations sur les fermetures et horaires de vacances sur notre site : <http://portail-bu.univ-artois.fr/fr/horaires>

## Des ressources documentaires spécialisées

- Des ressources imprimées : livres et revues spécialisées
- Des ressources numériques : des bases de données d'articles de revues académiques (comme Cairn, Revues.org et Persée) et des livres numériques via Cyberlibris/Scholarvox (sociologie, management) et Cairn pour les collections Que sais-je ? et Repères.

## Des espaces de travail

- Des espaces de travail individuel ;
- Des espaces de travail en groupes avec réservation via Affluences : <https://affluences.com/bibliotheque-universitaire-darras>
- Des ordinateurs sur place.

## Des services à votre disposition :

- Le wifi sur le campus,
- Le prêt d'ordinateur portable sur place ou à domicile pour un projet validé par un enseignant,
- L'envoi gratuit à la BU d'Arras de livres provenant des autres bibliothèques du réseau,
- Le Prêt Entre Bibliothèques (PEB) pour faire venir des documents d'autres bibliothèques universitaires.
- Un service de questions en ligne : <https://assistance.univ-artois.fr/bu/>

## Le site web de la bibliothèque :

<http://portail-bu.univ-artois.fr/fr>

Il vous permet notamment de :

- Faire vos recherches documentaires,
- De consulter les ressources numériques à distance (vous connecter au préalable),
- De consulter votre compte-lecteur et renouveler vos prêts à distance.

## S'inscrire à la BU pour emprunter et bénéficier de ses services

### **Modalités d'inscription :**

L'inscription à la bibliothèque est gratuite sur présentation de votre carte multi-services. L'inscription est à revalider lors de chaque rentrée universitaire.

### **Conditions de prêts :**

Vous pouvez emprunter 10 documents (livres, revues...) pour 28 jours. Le prêt est renouvelable, sur place ou depuis notre site, 1 fois pour 28 jours.

# Ressources informatiques

L'Université d'Artois met à votre disposition des outils technologiques adaptés à vos besoins en développant des services numériques, notamment ceux liés à l'Environnement Numérique de Travail (ENT).

Vous voulez consulter vos résultats en ligne, imprimer un certificat de scolarité, visionner vos emplois du temps...?

N'oubliez pas d'activer votre compte !



1. Rendez-vous sur <http://ent.univ-artois.fr>
2. Cliquez sur « Activer mon compte »
3. Remplissez les champs grâce aux informations figurant sur votre carte d'étudiant
4. Votre compte est actif dans les minutes qui suivent.

**Depuis n'importe quel lieu et à n'importe quel moment**, vous pourrez alors accéder à différentes informations, à la fois personnelles mais aussi spécifiques à votre formation :

- Notes et résultats en ligne,
- Actualités de votre composante,
- Webmail,
- Certificat de scolarité,
- Emploi du temps,
- Gestion des conventions d'offres de stage,
- Gestion des transferts de dossiers d'une université à une autre.

## Accédez à votre « campus numérique »

Depuis l'encart « Mon Campus » de l'E.N.T., connectez-vous à la plateforme **Moodle** ; retrouvez également des informations sur la certification (CLES), la maison des langues, entre autres ; retrouvez des supports de cours, échangez avec les enseignants de votre formation, accédez à des ressources pédagogiques. Vous pourrez également y trouver une plateforme de covoiturage et gérer vos inscriptions aux activités sportives.

Retrouvez toutes les informations en détail sur votre e.n.t. :  
<http://ent.univ-artois.fr>

**Les informations du master sont accessibles sur la plate-forme Moodle UFR EGASS. Vous y trouverez également des plans de cours, des diaporamas, des bibliographies et sitographies, des conseils pour les évaluations... Nous vous conseillons de vous y rendre régulièrement.**

# CAP AVENIR – Orientation & Insertion Professionnelle

CAP AVENIR est un lieu d'accueil, d'information et de conseils ouvert à tous, situé dans le bâtiment F, salle F.035.

- Vous pouvez bénéficier d'un accompagnement personnalisé : entretiens individuels pour définir votre projet professionnel et aide à la réalisation des outils de communication
- Des postes informatiques à votre disposition pour effectuer des recherches liées à votre projet professionnel ou votre recherche d'emploi et pour créer vos CV et lettres de motivation
- Consultation sur place et en accès libre des documents numériques et papier.

**Contact : Silvie DUBYK, Conseillère d'Orientation- 03 21 60 37 15 - [capavenir-arras@univ-artois.fr](mailto:capavenir-arras@univ-artois.fr)**

## La plateforme carrière CAREER CENTER by Jobteaser, dédiée à votre insertion professionnelle

**Accès depuis votre ENT : onglet « Emplois & Stages » de la rubrique « Scolarité » directement depuis l'adresse [univ-artois.jobteaser.com](http://univ-artois.jobteaser.com).**

Créez votre profil en quelques clics pour :

- accéder à une bourse d'emplois, de stages, de jobs (onglet Offres) dont certains sont réservés uniquement aux étudiants artésiens.
- Consulter des témoignages de professionnels, des vidéos de découvertes des métiers, des conseils pratiques pour préparer votre insertion professionnelle (onglets Entreprises, Métiers).
- Connaître les événements importants à ne pas manquer : sessions de recrutement et chats recruteurs, ateliers, conférences (onglet Événements).
- Trouver en un unique espace l'ensemble des ressources disponibles au sein de l'université pour préparer sereinement vos projets (onglet Aide et conseils).
- Prendre directement rendez-vous avec une conseillère d'orientation (onglet rendez-vous)
- Échanger entre étudiants et alumni sur les expériences en entreprises (onglet expérience)

**Contact : 03 21 60 38 52 | [univ-artois.jobteaser.com](http://univ-artois.jobteaser.com)**

## Créez-vous un réseau avec le monde professionnel !

Les « Rendez-vous de l'Insertion Professionnelle » vous proposent des conférences et des tables rondes d'information sur les débouchés et les réalités du monde professionnel. Chaque année, plus de 50 professionnels, dont d'anciens étudiants de notre Université, vous informent sur les métiers, les fonctions, les missions qu'ils assurent au quotidien. Ils vous prodiguent aussi des conseils pour réussir votre entretien de recrutement et vous informent sur l'évolution du marché de l'emploi.

D'autres actions sont également organisées tout au long de l'année, notamment la Semaine de l'Insertion Professionnelle, des conférences, des ateliers, des pauses-carrières...

## Réalisez un ou plusieurs stages durant votre cursus universitaire

Pour vous aider dans cette démarche, l'Université met à disposition sur l'ENT le logiciel P. Stage (Ma scolarité > Convention de stage) qui vous permettra de saisir et d'éditer votre convention.

## Développez votre « esprit d'entreprendre » grâce au hubhouse

L'objectif du Hubhouse est de stimuler votre créativité afin de développer votre comportement entrepreneurial.

Au programme, des conférences, des formations, des événements, des rencontres.

Vous aurez également l'opportunité de vous faire accompagner dans votre idée de création d'activité.

Si vous êtes dans ce cas, vous pouvez aussi bénéficier du statut d'étudiant entrepreneur.

**Contact : 06 17 44 27 52 | [entrepreneuriat@univ-artois.fr](mailto:entrepreneuriat@univ-artois.fr)**

**Informations pratiques : <http://www.univ-artois.fr/reussite-et-insertion/de-luniversite-lemploi>**

# Formation Continue Universitaire

La **FCU Artois** (Formation Continue à l'Université d'Artois) est le **service commun de formation continue** de l'Université d'Artois.

Depuis 1994, elle accueille et accompagne les salariés, demandeurs d'emploi et tout autre adulte souhaitant suivre une formation (diplômante ou non) ou valider ses acquis.

En étroite collaboration avec les branches professionnelles, le Conseil Régional, les entreprises et autres financeurs, les **missions de la FCU** consistent à :

- Accompagner à la construction du projet professionnel
- Valider les acquis
- Réaliser des bilans de compétences
- Mettre en œuvre des contrats de professionnalisation et d'apprentissage
- Développer les formations à destination des entreprises
- Permettre l'**Accès à l'Enseignement Universitaire** aux non bacheliers (le DAEU)

La FCU est présente sur les 5 sites de l'Université d'Artois.

L'ensemble de l'offre de formation de l'Université d'Artois, structurée autour des 4 domaines suivants, est accessible au public relevant de la formation continue :

- Arts, Lettres, Langues
- Sciences Humaines et Sociales
- Droit, Economie, Gestion
- Sciences, Technologies, Santé.

Autour des **diplômes** suivants :

- DEUST
- BUT
- Licence
- Licences Professionnelles
- Master
- Diplômes d'Université.

## **Pour plus d'informations :**

<http://www.univ-artois.fr/formations/la-formation-continue>

## **Contact**

Delphine PREVOST, responsable FCU Artois du site d'Arras

☎ 03.21.60.60.37

@ [delphine.prevost@univ-artois.fr](mailto:delphine.prevost@univ-artois.fr)

## Accueil des étudiants en situation de handicap

Depuis sa création en 1992, l'Université d'Artois a toujours affirmé sa volonté d'accueillir des étudiants et adultes handicapés.

La "**Mission Handicap**" est située au sein de la Maison de l'Étudiant à Arras. Sa mission est d'apporter les informations, les aides nécessaires pour la meilleure intégration dans notre Université.

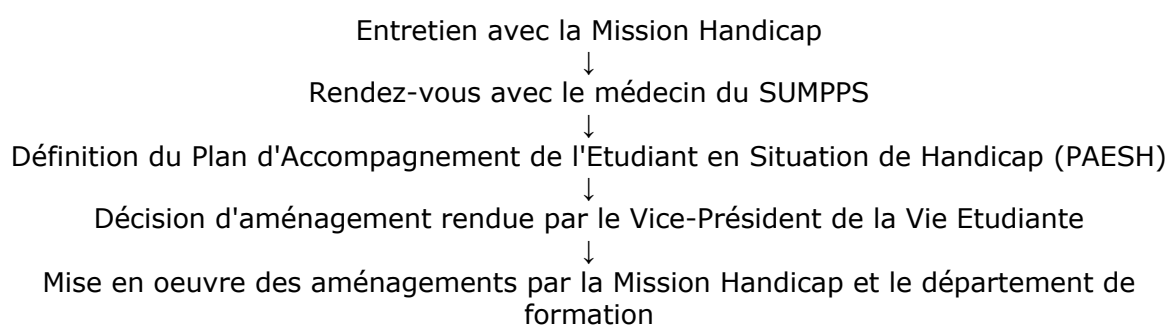
**Pour la validation de votre statut d'étudiant en situation de handicap, il est important de vous manifester auprès de la mission handicap pour bénéficier d'aménagements des conditions aux épreuves (examens, contrôles continus), d'aides matérielles et humaines.**

Pour plus d'informations :

<http://www.univ-artois.fr/vie-etudiante/etude-et-handicap>

### Parcours

#### Accueil et accompagnement des étudiants en situation de handicap



#### Contacts :

Mission Handicap

#### **Céline Decodts, chargée d'accueil et d'accompagnement**

☎ **03.21.60.37.34**

@ celine.decodts@univ-artois.fr

@ handi-artois@univ-artois.fr

# Plan du campus d'Arras

## UNIVERSITÉ D'ARTOIS - SITE UNIVERSITAIRE D'ARRAS



Le planning des enseignements et de l'occupation des salles est affiché dans le hall de l'UFR EGASS et publié sur l'ENT.

# Glossaire

**ARN** : Aide aux utilisateurs de ressources numériques

**BU** : Bibliothèque Universitaire

**C2ize** : Certificat informatique et internet niveau 2 enseignement

**CC** : Contrôle Continu

**CM** : Cours Magistraux

**CT** : Contrôle Terminal

**EC** : Élément constitutif

**ECTS** : European Credits Transfer System

**ED** : Ecole Doctorale

**EGASS** : Économie, Gestion, Administration et de Sciences Sociales

**ENT** : Environnement numérique de travail

**M1** : Première année du master

**M2** : Deuxième année du master

**PEC** : Portefeuille d'expériences et de compétences

**SCD** : Service commun de documentation

**TD** : Travaux dirigés

**UE** : Unité d'enseignement



## **Maquettage**

Comité éditorial

- Cécile CARRA
- Moïse DERO

Proposition initiale (mai 2017)

Etudiants M1 cadres du social, promotion 2016-2017

- Ludivine BELVAL
- Léa BUISINE
- Marine HAY
- Audrey LARIVIERE

Réalisation finale (juin/juillet 2017)

- Moïse DERO

Actualisation (depuis juin/juillet 2020)

- Cécile Carra

# UNIVERSITE D'ARTOIS - ARRAS

---

## UFR EGASS

Mention Management Sectoriel  
Parcours Cadres de santé

9, rue du Temple – BP 10665  
62030 ARRAS CEDEX  
03 21 60 49 94  
<http://www.univ-artois.fr>



L'université est une  
chance.  
Saisissons-là !

